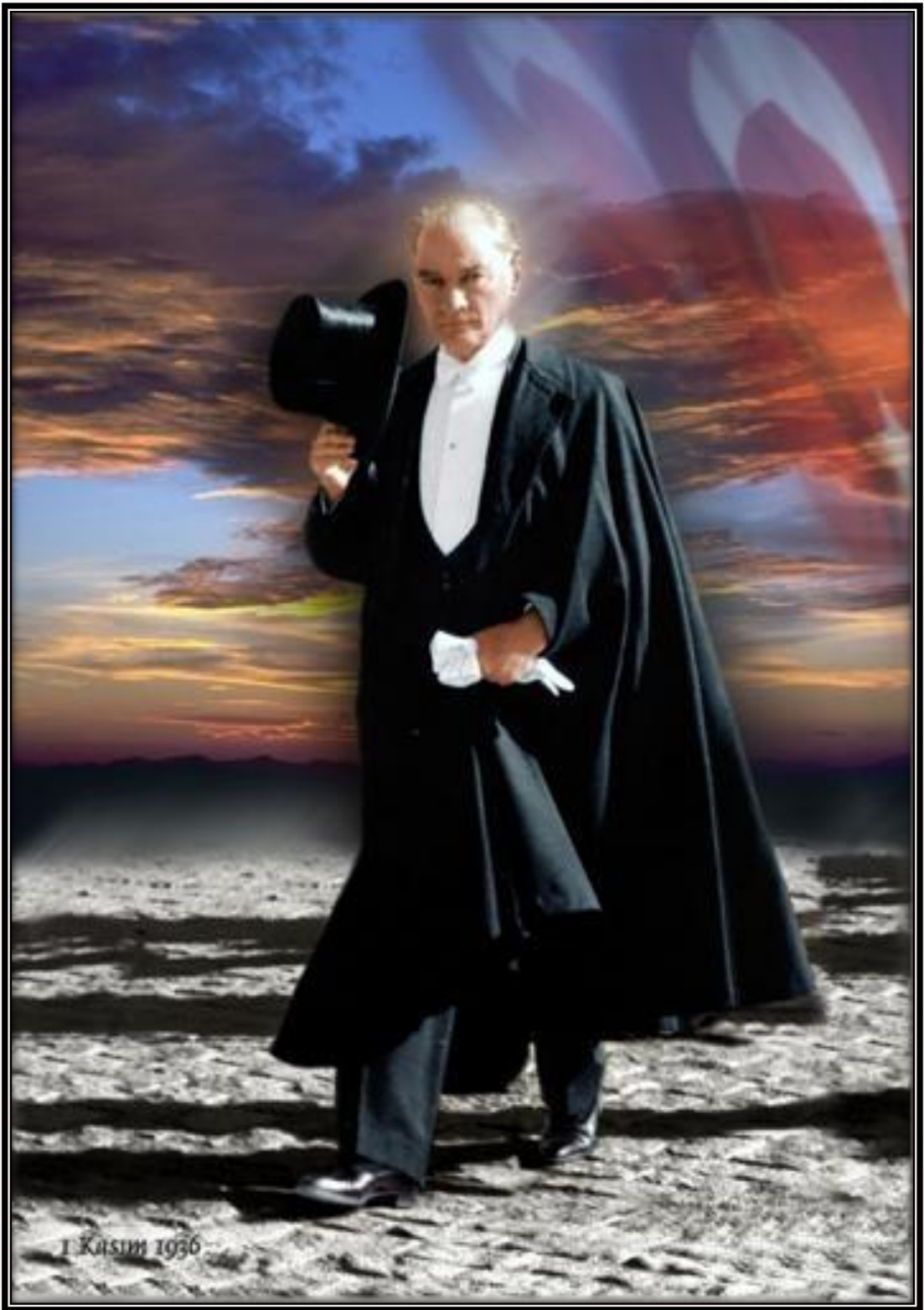




**T.C.
MAMAK KAYMAKAMLIĞI**

**ÜREĞİL MESLEKİ VE TEKNİK
ANADOLU LİSESİ
2024-2028
STRATEJİK PLÂN**





**GENÇLİĞİ YETİŞTİRİNİZ. ONLARA İLİM VE
İRFANIN MÜSPET FİKİRLERİNİ VERİNİZ.
GELECEĞİN AYDINLIĞINA ONLARLA
KAVUŞACAKSINIZ.**

M. Atatürk

İSTİKLAL MARŞI



Korkma! Sönmez bu şafaklarda yüzen al sancak,
Sönmeden yurdumun üstünde tüten en son ocak.
O benim milletimin yıldızıdır, parlayacak;
O benimdir, o benim milletimindir ancak.

Çatma, kurban olayım, çehreni ey nazlı hilal!
Kahraman ırkıma bir gül; ne bu şiddet, bu celal?
Sana olmaz dökülen kanlarımız sonra helal...
Hakkıdır, Hakk'a tapan milletimin istiklal.

Ben ezelden beridir hür yaşadım, hür yaşarım,
Hangi çılgın bana zincir vuracakmış? Şaşarım.
Kükremiş sel gibiyim, bendimi çiğner, aşarım,
Yırtarım dağları, enginlere sığmam, taşarım.

Garbın afakını sarmışsa çelik zırhlı duvar,
Benim iman dolu göğsüm gibi serhaddim var.
Ulusun, korkma! Nasıl böyle bir imanı boğar,
"Medeniyet" dediğin tek dişi kalmış canavar?

Arkadaş! Yurduma alçakları uğratma sakın,
Siper et gövdeni, dursun bu hayâsızca akın.
Doğacaktır sana vadettiği günler Hakk'ın,
Kim bilir, belki yarın belki yarından da yakın.

Bastiğın yerleri "toprak" diyerek geçme, tanı,
Düşün altındaki binlerce kefensiz yatanı.
Sen şehit oğlusun, incitme, yazıktır atanı,
Verme, dünyaları alsan da bu cennet vatanı.

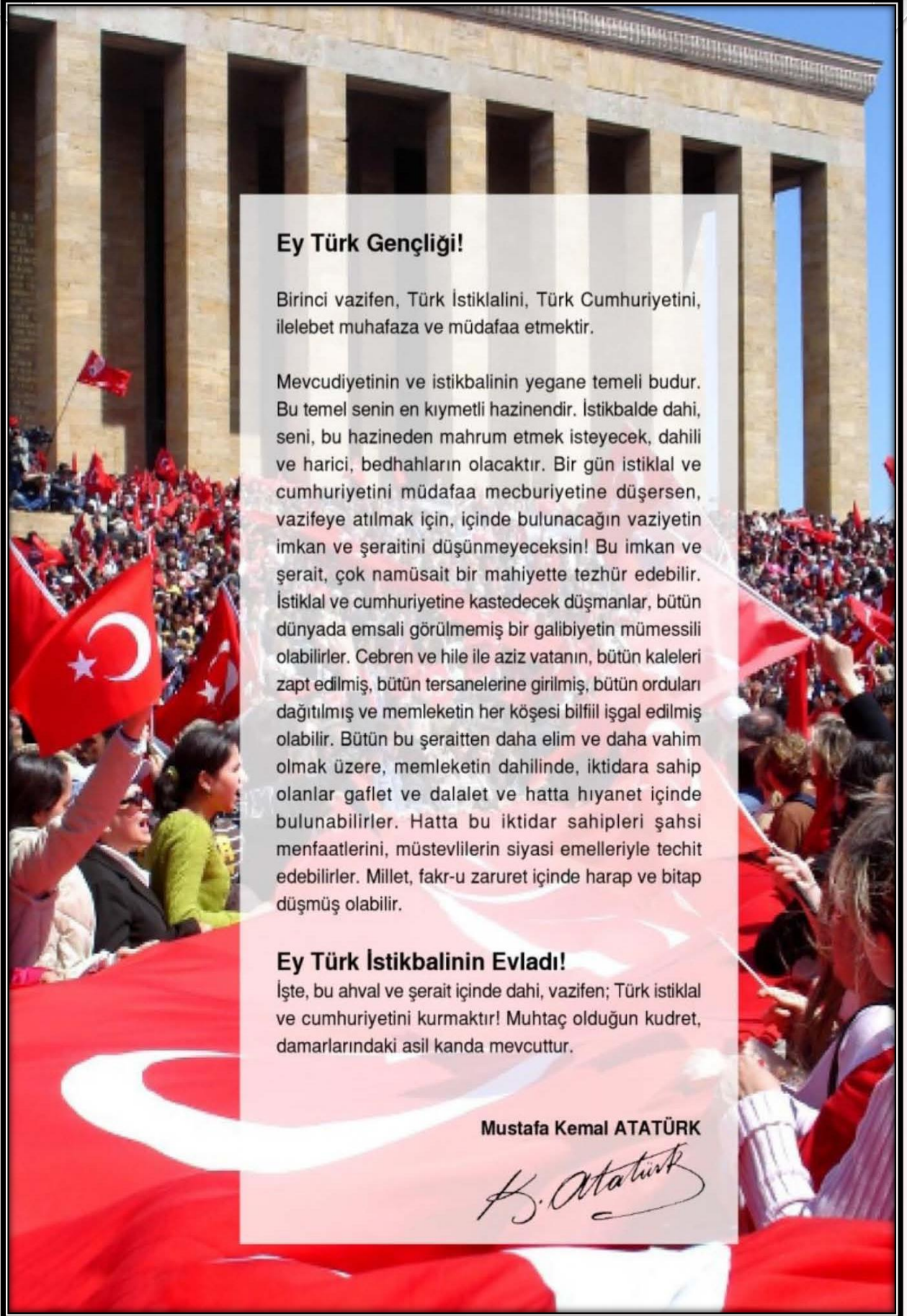
Kim bu cennet vatanın uğruna olmaz ki feda?
Şüheda fışkıracak, toprağı sıksan şüheda.
Canı, cananı, bütün varımı alsın da Hüda,
Etmesin tek vatanımdan beni dünyada cüda.

Ruhumun senden İlahî, şudur ancak emeli:
Değmesin mabedimin göğsüne namahrem eli.
Bu ezanlar, ki şehadetleri dinin temeli,
Ebedî, yurdumun üstünde benim inlemeli.

O zaman vecdile bin secde eder, varsa taşım,
Her cerihamdan, İlahî, boşanıp kanlı yaşım,
Fışkırır ruhumücerret gibi yerden naaşım,
O zaman yükselerek arşa değer belki başım.

Dalgalan sen de şafaklar gibi ey şanlı hilal!
Olsun artık dökülen kanlarımın hepsi helal.
Ebediyen sana yok, ırkıma yok izmihlal.
Hakkıdır, hür yaşamış bayrağımın hürriyet;
Hakkıdır, Hakk'a tapan milletimin istiklal.

GENÇLİĞE HİTABE



Ey Türk Gençliği!

Birinci vazifen, Türk İstiklalini, Türk Cumhuriyetini, ilelebet muhafaza ve müdafaa etmektir.

Mevcudiyetinin ve istikbalinin yegane temeli budur. Bu temel senin en kıymetli hazinendir. İstikbalde dahi, seni, bu hazineden mahrum etmek isteyecek, dahili ve harici, bedhahların olacaktır. Bir gün istiklal ve cumhuriyetini müdafaa mecburiyetine düşersen, vazifeye atılmak için, içinde bulunacağın vaziyetin imkan ve şeraitini düşünmeyeceksin! Bu imkan ve şerait, çok namüsaıt bir mahiyette tezhür edebilir. İstiklal ve cumhuriyetine kastedecek düşmanlar, bütün dünyada emsali görülmemiş bir galibiyetin mümessili olabilirler. Cebren ve hile ile aziz vatanın, bütün kaleleri zapt edilmiş, bütün tersanelerine girilmiş, bütün orduları dağıtılmış ve memleketin her köşesi bilfiil işgal edilmiş olabilir. Bütün bu şeraitten daha elim ve daha vahim olmak üzere, memleketin dahilinde, iktidara sahip olanlar gaflet ve dalalet ve hatta hıyanet içinde bulunabilirler. Hatta bu iktidar sahipleri şahsi menfaatlerini, müstevlilerin siyasi emelleriyle techt edebilirler. Millet, fakr-u zaruret içinde harap ve bitap düşmüş olabilir.

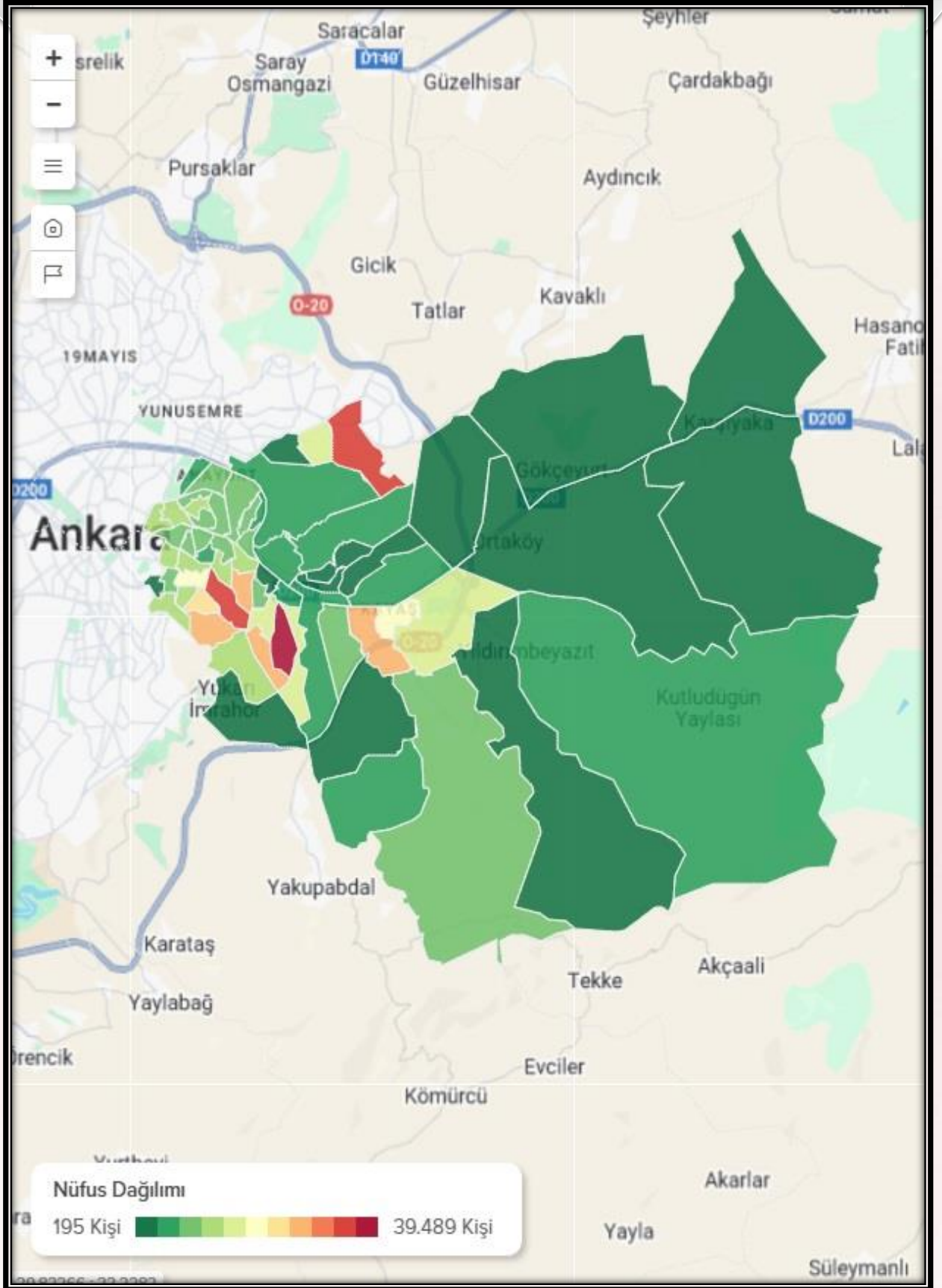
Ey Türk İstikbalinin Evladı!

İşte, bu ahval ve şerait içinde dahi, vazifen; Türk istiklal ve cumhuriyetini kurmaktır! Muhtaç olduğun kudret, damarlarındaki asil kanda mevcuttur.

Mustafa Kemal ATATÜRK

H. Atatürk

MAMAK İLÇE HARİTASI



OKUL BİLGİLERİ**Tablo 1**
Okul Kurum Bilgileri

| | |
|-----------------------------|---|
| İli: ANKARA | |
| İlçesi: MAMAK | |
| Adres: | Dostlar Mah. Bedrettin Cömert Cad. No:1 |
| Telefon No: | 0312 368 62 39 |
| e- Posta Adresi: | 121971@meb.k12.tr |
| Kurum Kodu: | 121971 |
| Coğrafi Konum (link) | https://maps.app.goo.gl/apsEVpNQsjAqhSQP7 |
| Faks Numarası: | YOK |
| Web sayfası adresi: | http://www.uregılanadolukml.k12.tr |
| Öğretim Şekli: | Tam Gün |

SUNUŞ



Üreğil Mesleki ve Teknik Anadolu Lisesi olarak tüm personelimiz öğrencilerimizin milli manevi değerlere sahip, temel yaşam becerilerini kazanmış, bireyler olarak yetişmelerini sağlamak üzere el birliği ile çalışmaktadır. Tüm derslerde ve ders dışı faaliyetlerde bu değer ve becerilerin kazandırılması amaçlanmaktadır. Bunları gerçekleştirmek üzere sürekli olarak tüm paydaşlarla iletişim halinde olunarak görüş alışverişinde bulunmaktadır.

Değişen dünyada, değişen ve yeniliklere uyum sağlayan, tüm yenilikleri eğitim süreçlerinin bir parçası haline getiren dinamik, aktif, çağdaş ve insancıl bir çalışma ortamının oluşturulmasında tüm paydaşların, planlama ve uygulama süreçlerinde yer alması stratejimizin ruhunu oluşturmaktadır.

Üreğil Mesleki ve Teknik Anadolu Lisesi olarak Okulumuzun objektif fotoğrafını hazırlayabilmek için iç ve dış çevresini inceleyerek güçlü ve zayıf yönlerimizle fırsat ve tehditlerimizi belirleyerek beş yıl boyunca temel yeterliklerimizi kullanarak stratejik üstünlüğü nasıl sağlayacağımızı belirledik. Okulumuzun misyonundan bakarak geniş görüşlülük kazandıracağını düşündüğümüz bu stratejik plan ile sinerji oluşturarak doğru ve sürekli adımlarla hayata geçirilecektir. Okulumuz misyon, vizyon ve ilkeler çerçevesinde ve daha iyi bir eğitim seviyesine ulaşmak gayretiyle sürekli yenilenmeyi ve kalite kültürünü kendisine ilke edinmeyi amaçlamaktadır. Kalite kültürü oluşturmak için eğitim ve öğretim başta olmak üzere insan kaynakları ve kurumsallaşma, sosyal faaliyetler, alt yapı, toplumla ilişkiler ve kurumlar arası ilişkileri kapsayan 2024-2028 stratejik planı katılımcılık anlayışı ile hazırlanmıştır. Bu vesileyle planın hazırlanması aşamasında emeği geçen Stratejik Plan Hazırlama Ekibi'ne, katkıda bulunan öğretmen, öğrenci ve velilerimize teşekkür ederim.

Ali CANPUNAR
Okul Müdürü

İÇİNDEKİLER

1. GİRİŞ VE STRATEJİK PLANIN HAZIRLIK SÜRECİ

- 1.1. Strateji Geliştirme Kurulu ve Stratejik Plan Ekibi
- 1.2. Planlama Süreci

2. DURUM ANALİZİ

- 2.1. Kurumsal Tarihçe
- 2.2. Uygulanmakta Olan Planın Değerlendirilmesi
- 2.3. Mevzuat Analizi
- 2.4. Üst Politika Belgelerinin Analizi
- 2.5. Faaliyet Alanları ile Ürün ve Hizmetlerin Belirlenmesi
- 2.6. Paydaş Analizi
- 2.7. Kuruluş İçi Analiz
 - 2.7.1. Teşkilat Yapısı
 - 2.7.2. İnsan Kaynakları
 - 2.7.3. Teknolojik Düzey
 - 2.7.4. Mali Kaynaklar
 - 2.7.5. İstatistik Veriler
- 2.8. Dış Çevre Analizi (Politik, Ekonomik, Sosyal, Teknolojik, Yasal ve Çevresel Çevre Analizi -PESTLE)
- 2.9. Güçlü ve Zayıf Yönler ile Fırsatlar ve Tehditler (GZFT) Analizi
- 2.10. Tespit ve İhtiyaçların Belirlenmesi

3. GELECEĞE BAKIŞ

- 3.1. Misyon
- 3.2. Vizyon
- 3.3. Temel Değerler

4. AMAÇ, HEDEF VE STRATEJİLERİN BELİRLENMESİ

- 4.1. Amaçlar
- 4.2. Hedefler
- 4.3. Performans Göstergeleri
- 4.4. Maliyetlendirme

5. İZLEME VE DEĞERLENDİRME

6. TABLO/ŞEKİL/GRAFİKLER/EKLER



I. BÖLÜM

GİRİŞ VE STRATEJİK PLANIN HAZIRLIK SÜRECİ



2024-2028
Stratejik **PLAN**

2024-2028 dönemi stratejik plan hazırlanması süreci Üst Kurul ve Stratejik Plan Ekibinin oluşturulması ile başlamıştır. Ekip tarafından oluşturulan çalışma takvimi kapsamında ilk aşamada durum analizi çalışmaları yapılmış ve durum analizi aşamasında paydaşlarımızın plan sürecine aktif katılımını sağlamak üzere paydaş anketi, toplantı ve görüşmeler yapılmıştır.

Durum analizinin ardından geleceğe yönelim bölümüne geçilerek okulumuzun amaç, hedef, gösterge ve eylemleri belirlenmiştir. Çalışmaları yürüten ekip ve kurul bilgileri altta verilmiştir.

Strateji Geliştirme Kurulu: Okul müdürünün başkanlığında, bir okul müdür yardımcısı, bir öğretmen ve okul/aile birliği başkanı ile bir yönetim kurulu üyesi olmak üzere 6 kişiden oluşan üst kurul kurulur.

Stratejik Plan Ekibi: Okul müdürü tarafından görevlendirilen ve üst kurul üyesi olmayan müdür yardımcısı başkanlığında, belirlenen öğretmenler ve gönüllü velilerden oluşur.

Tablo 2

Strateji Geliştirme Kurulu ve Stratejik Plan Ekibi Tablosu

STRATEJİK PLAN ÜST KURULU

| SIRA NO | ADI SOYADI | GÖREVİ |
|---------|---------------|--|
| 1 | Ali CANPUNAR | Okul Müdürü |
| 2 | Yeliz ERDOĞAN | Müdür Yardımcısı |
| 3 | Suna KUMLUCA | Öğretmen |
| 4 | Ali KAYNAR | Okul Aile Birliği Başkanı |
| 5 | Seher ATCI | Okul Aile Birliği Yönetim Kurulu Üyesi |
| 6 | Gülzade KÖR | Okul Aile Birliği Yönetim Kurulu Üyesi |

STRATEJİK PLAN EKİBİ

| SIRA NO | ADI SOYADI | GÖREVİ |
|---------|-----------------|------------------|
| 1 | Selma KULAÇ | Müdür Yardımcısı |
| 2 | Nuran TATAROĞLU | Rehber Öğretmen |
| 3 | Fadime SUBAŞI | Öğretmen |
| 4 | Ayşegül KALINÇ | Öğretmen |
| 5 | Fatma AYDOĞAN | Gönüllü Veli |
| 6 | Yeşim ÜNALMIŞ | Gönüllü Veli |

Kurumumuz, stratejik plan hazırlık çalışmaları, MEB Strateji Geliştirme Başkanlığının 2022/21 sayılı Genelge ile başlatılmıştır. 2024-2028 dönemi stratejik plan hazırlanma süreci Strateji Geliştirme Kurulu ve Stratejik Plan Ekibi'nin oluşturulması ile başlamıştır. Ekip tarafından oluşturulan çalışma takvimi kapsamında ilk aşamada durum analizi çalışmaları yapılmış ve durum analizi aşamasında, paydaşlarımızın plan sürecine aktif katılımını sağlamak üzere paydaş anketi, toplantı ve görüşmeler yapılmıştır. Durum analizinin ardından geleceğe yönelim bölümüne geçilerek kurumumuzun amaç, hedef, gösterge ve stratejileri belirlenmiştir.

Stratejik planlama ekibi planı hazırlarken aşağıdaki adımları izlemiştir.

1.Okulumuzun misyonu değerlendirilip , 2024-2028 vizyonumuz belinmiş , okulumuzun tüm paydaşlarının görüşleri ve önerileri alındıktan sonra da belirlenen vizyon çerçevesinde stratejik amaçlar belirlendi.

Stratejik amaçlar;

1.Okulumuz faaliyetleri kapsamında iyileştirilmesi, korunması veya önlem alınması gereken alanlarla ilgili olan stratejik amaçlar,

2.Okul faaliyetleri kapsamında 2024-2028 vizyonumuza uygun , gerçekleştirilmesi hedeflenen yenilikler ile ilgili olan stratejik amaçlar ele alındı.

3.Stratejik amaçların gerçekleştirilebilmesi için hedefler konuldu. Hedefler stratejik amaçla ilgili olarak belirlendi. Hedeflerin amaca uygun ,spesifik, ölçülebilir, gerçekçi, zaman bağlı, süreç odaklı, açık ve anlaşılabilir olmasına özen gösterildi.

Hedeflere uygun belli bir amaca ve hedefe yönelen, başlı başına bir bütünlük oluşturan, yönetilebilir faaliyetler belirlendi. Her bir faaliyet yazılırken; “ Bu faaliyet amacımıza ulaştırır mı?” sorusunun cevabı arandı.

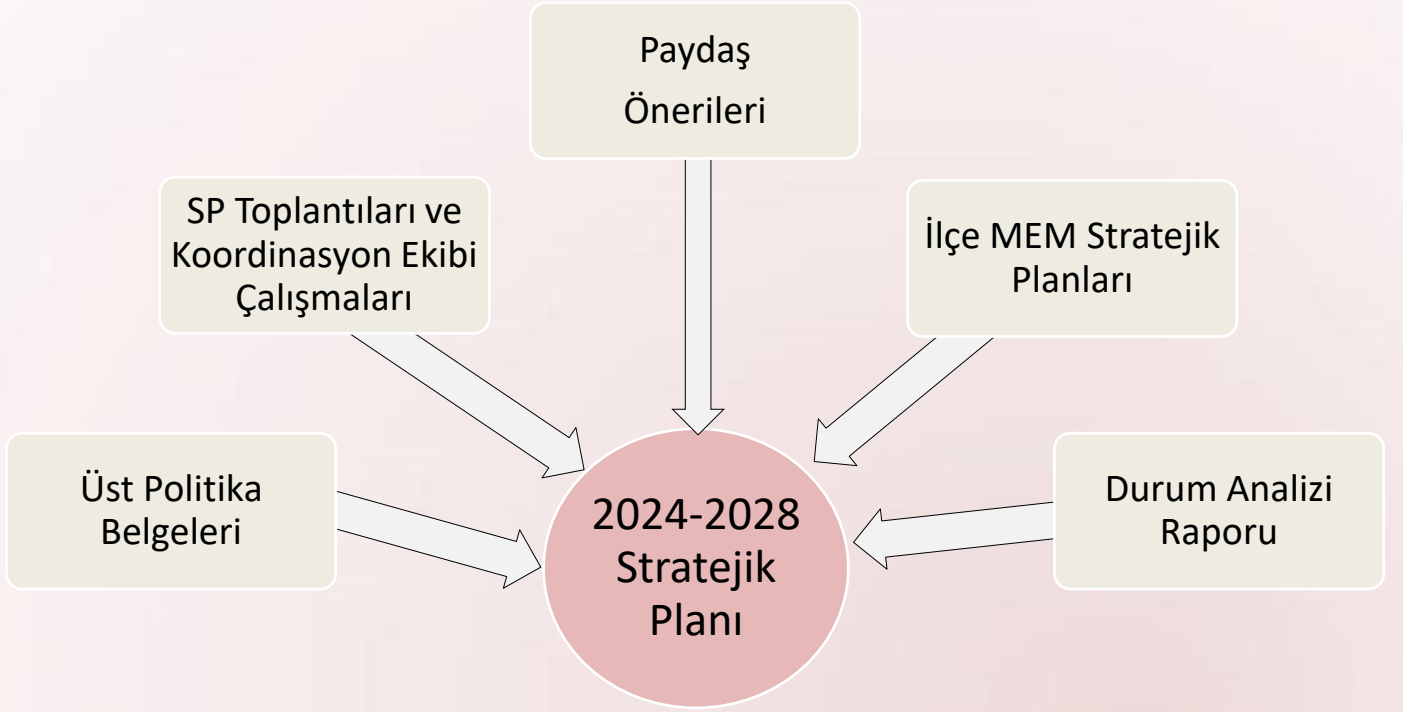
1.Hedeflerin/faaliyetlerin gerçekleştirilebilmesi için sorumlu ekipler ve zaman belirlendi.

2.Faaliyetlerin başarısını ölçmek için performans göstergeleri tanımlandı ve eylemler planlandı.

3.Strateji, alt hedefler ve faaliyet/projeler belirlenirken yasalar kapsamında yapmak zorunda olunan faaliyetler, önümüzdeki dönemde beklenen değişiklikler ve GZFT (SWOT) çalışması göz önünde bulunduruldu.

4.GZFT çalışmasında ortaya çıkan zayıf yanlar iyileştirilmeye, tehditler bertaraf edilmeye; güçlü yanlar ve fırsatlar değerlendirilerek kurumun faaliyetlerinde fark yaratılmaya çalışıldı; önümüzdeki dönemlerde beklenen değişikliklere göre de önlemler alınmasına özen gösterildi.

Plan Oluşum Şeması



Stratejik Yönetim Süreci

Stratejik yönetim sürecinin tamamını içerecek şekilde stratejik plan hazırlık süreci, durum analizi, geleceğe bakış, strateji geliştirme, eylem planları, izleme ve değerlendirme, stratejik planın güncellenmesi ve stratejik planın sunulması bölümlerinden oluşmaktadır.

| | | |
|--|---|--|
| <ul style="list-style-type: none">Planın sahiplenilmesiPlanlama sürecinin organizasyonuİhtiyaçların tespitiZaman planıHazırlık programı | STRATEJİK PLAN HAZIRLIK SÜRECİ | Planlama sürecinin planlanması |
| <ul style="list-style-type: none">Kurumsal tarihçeUygulanmakta olan stratejik planın değerlendirilmesiMevzuat analiziÜst politika belgeleri analiziFaaliyet alanları ile ürün ve hizmetlerin belirlenmesiPaydaş analiziKuruluş içi analizGZFT analizi | DURUM ANALİZİ | Neredeyiz? |
| <ul style="list-style-type: none">MisyonVizyonTemel değerler | GELECEĞE BAKIŞ | Nereye Ulaşmak İstiyoruz? |
| <ul style="list-style-type: none">AmaçlarHedeflerPerformans göstergeleriStratejiler | STRATEJİ GELİŞTİRME | |
| <ul style="list-style-type: none">FaaliyetlerSorumlular | EYLEM PLANLARI | Gitmek istediğimiz yere nasıl ulaşabiliriz? |
| <ul style="list-style-type: none">Performans hedefleriPerformans göstergeleriFaaliyetlerProjelerMaliyetlendirmeBütçeleme | PERFORMANS PROGRAMI | |
| <ul style="list-style-type: none">Stratejik plan izleme raporuStratejik plan değerlendirme raporuStratejik plan gerçekleşme raporuFaaliyet raporuİç denetim | İZLEME VE DEĞERLENDİRME | Başarımızı nasıl takip eder ve değerlendiririz? |



II. BÖLÜM



DURUM ANALİZİ



2024 - 2028
Stratejik **PLAN**

Stratejik planlama sürecinin ilk adımı olan durum analizi, okulumuzun/kurumumuzun “neredeyiz?” sorusuna cevap vermektedir. Okulumuzun/kurumumuzun geleceğe yönelik amaç, hedef ve stratejiler geliştirebilmesi için öncelikle mevcut durumda hangi kaynaklara sahip olduğu ya da hangi yönlerinin eksik olduğu ayrıca, okulumuzun/kurumumuzun kontrolü dışındaki olumlu ya da olumsuz gelişmelerin neler olduğu değerlendirilmiştir. Dolayısıyla bu analiz, okulumuzun/kurumumuzun kendisini ve çevresini daha iyi tanımasına yardımcı olacak ve stratejik planın sonraki aşamalarından daha sağlıklı sonuçlar elde edilmesini sağlayacaktır.

Durum analizi bölümünde, aşağıdaki hususlarla ilgili analiz ve değerlendirmeler yapılmıştır;

- Kurumsal tarihçe
- Uygulanmakta olan planın değerlendirilmesi
- Mevzuat analizi
- Üst politika belgelerinin analizi
- Faaliyet alanları ile ürün ve hizmetlerin belirlenmesi
- Paydaş analizi
- Kuruluş içi analiz
- Dış çevre analizi (Politik, ekonomik, sosyal, teknolojik, yasal ve çevresel analiz)
- Güçlü ve zayıf yönler ile fırsatlar ve tehditler (GZFT) analizi
- Tespit ve ihtiyaçların belirlenmesi

Okulumuz adını bulunduğu semtten almaktadır. 1967 yılında Üreğil Pratik Kız Sanat okulu olarak eğitime başlamış, 1980 yılında Kız Meslek Lisesi'ne dönüşmüştür. 1995 yılında da Anadolu Kız Meslek Lisesi Bilgisayar bölümünün açılmasıyla bugünkü halini almıştır. Bu tarihten itibaren okulumuzun öğrenci sayısında artış görülmeye başlanmıştır.

2005-2006 eğitim-öğretim yılında Anadolu Kız Meslek bünyesinde Tasarım Teknolojisi Alanı, 2007-2008 eğitim-öğretim yılında da Yaşlı ve Hasta Bakım Alanı eklenmiştir. Okulumuz toplam beş alanda eğitim vermektedir. Okulumuzda dersler 08.30-16.20 saatleri arasında olup, normal eğitim yapılmaktadır.

Okulumuzun amacı; günün koşullarına uygun olarak piyasada çalışabilecek yeterlilikte ara eleman yetiştirmek ve bir üst eğitim kurumuna devam etmek isteyen öğrencilere rehberlik etmektir. Okulumuzda bütün bölümlerin öğretim süresi dört yıldır. Öğrencilerimiz, mezun olduklarında Yüksek Öğretim Kurumunca belirlenen alanlarda (4 yıllık lisans programları) ek puan alarak üniversite sınavına girerler. Öğrenci sayımız 291'dir. Okulumuzda 1 müdür 3 müdür yardımcısı ile 42 öğretmen kadrosu bulunmaktadır.

Okulumuz yeni oluşturduğu hedefler ile daha ileriye, başarıya ulaşmak adına eğitime devam etme yolunda hızla ilerlemeyi hedef edinmiş olup, bu yolda güvenle, istikrarla çalışmalarını sürdürmektedir.

Tablo 3

Geçmiş Yıllarda Görev Yapan Okul Müdürleri

| Görev Yılları | Adı – Soyadı |
|---------------|----------------|
| 1997-2004 | Rukiye ULUSOY |
| 2004-2005 | Ayten ANIK |
| 2005-2017 | Songül BAŞKALE |
| 2017-2020 | Özcan AYDIN |
| 2021-Görevde | Ali CANPUNAR |



2019-2023 Stratejik Planımızda toplam 3 amaca ilişkin; 6 hedef, 35 performans göstergesi mevcuttur. Değerlendirme raporu, 2019-2023 Dönemi Stratejik Planının 2023 yılı hedeflere ve hedeflere ait performans göstergelerine ulaşma oranları dikkate alınarak hazırlanmıştır. Raporda; stratejik planda belirlenmiş olan amaç ve hedefler, sorumlu birim ve performans göstergeleri bazında değerlendirilmiştir ve her bir performans göstergesi için performans hesaplaması yüzde olarak hesaplanmıştır. Performans göstergelerine ilişkin değerlendirmeler; Her bir performans göstergesinin hedefe etkisi göz önünde bulundurularak hedef bazında performans hesaplaması yapılmıştır.

Değerlendirmelerimiz sonucunda, hedef göstergelerimize etki eden önemli gelişmeler yaşandığını gözlemledik. Bu gelişmeler, planlarımızın bazı alanlarda başarısızlığa neden olmasına yol açtı. Özellikle şu anahtar konuları vurgulayabiliriz:

Pandemi Süreci: COVID-19 pandemisi, eğitim alanında büyük zorluklar yarattı. Dünya genelinde okulların kapanması veya sınırlı katılımı açık kalması, öğrenciler üzerinde olumsuz etkilere yol açtı.

Deprem Etkisi: Kahramanmaraş'ta yaşanan deprem, psikolojik ve sosyal hasara neden oldu ve öğrencilerin eğitimine olumsuz etkiledi.

Okul Kapanmaları: COVID-19 pandemisi nedeniyle birçok ülkede okullar geçici olarak kapatılmış veya çevrimiçi eğitime geçilmiştir. Bu, öğrencilerin fiziksel olarak okula katılamamaları anlamına gelir.

Çevrimiçi Eğitim Uygulamaları: Pandemi sırasında öğrenciler, öğretmenler ve eğitim kurumları, çevrimiçi eğitim platformlarına daha fazla bağımlı hale gelmiştir.

Öğrenci Başarısındaki Dalgalanmalar: Pandemi nedeniyle öğrenci başarısı ve öğrenci notları dünya genelinde dalgalanmıştır. Online eğitim, öğrencilerin motivasyonunu ve öğrenme süreçlerini etkilemiştir..

Öğrenci Devamsızlığı: Okulların kapanması veya karışık eğitim modelleri, öğrenci devamsızlığı sorunlarına yol açmıştır. Bazı öğrenciler, çevrimiçi eğitime erişimde sorun yaşamıştır.

Okula Gelen Öğrenci Profiline Alt Gelir Gruplarından Olması: Gelir düzeyinin eğitim seviyesi üzerindeki etkisi aşırıdır. Böyle bir durumda öğrencilerimizin genelini fakir ailelerden olması öğrencilerin eğitim odaklı olmasını da zorlaştırıyor.

Bu faktörler, hedeflerimize ulaşma konusunda karşılaştığımız zorlukların altını çizmektedir. Bu nedenle, yeni plan döneminde bu zorlukların üstesinden gelmeyi ve daha etkili bir eğitim ortamı oluşturmayı hedeflemekteyiz.

BAŞARILI OLDUĞUMUZ ALANLAR

Kurumumuzun eğitim göstergeleri değerlendirmesi sonucunda en **başarılı** olduğumuz alanlar şunlardır:

Öğrencilerimize yeterli burs imkanını sağlayabildik. Bu durumda öğrencilerimizin bir bölümünün maddi açıdan rahatlamasına ve derslerine daha çok yönelmeleri sonucunu doğurdu.

Ayrıca, İşletme koordinatörlükleri her hafta alan öğretmenleri tarafından gerçekleştirilmekte, öğrenci-öğretmen-işletme memnuniyeti ile işletmelerde meslek eğitimi dersi kapsamında yerleştirilen uzun vadede sözleşme imzalanmaktadır. Okul müdürü tarafından da işletme ziyaretleri gerçekleştirilmektedir. 2023-2024 eğitim-öğretim yılında işletmelerden öğrenci memnuniyetini ifade eden 13 teşekkür mektubu okulumuza ulaşmıştır.

Aynı istek ve azimle bu doğrultuda çalışmalarımızı ve başarılarımızı artıracığımıza inanıyoruz.

MAKUL SEVİYEDE OLAN ALANLAR

Kurumumuzun eğitim göstergeleri değerlendirmesi sonucunda, bazı alanlarda tatmin edici bir performans sergilediğimizi gözlemlemekteyiz. Bu alanlar şunlardır:

Öğrencilerimizden sanatsal, kültürel ve sportif alanlarda en az bir faaliyete katılan öğrenci oranı da olumlu bir seviyededir. Öğrencilerimiz çeşitli etkinliklere aktif katılım göstererek kişisel gelişimlerini desteklemektedirler.

Okunan kitap sayısında gözlenen artış öğrencilerimizin kitap okuma alışkanlığına sahip olduğunu göstermektedir. Bu alanda olumlu bir tablo ortaya çıkmıştır.

Tiyatro çalışmaları ve sergilenmesi, şiir dinletileri, bilgi yarışmaları, geziler, öz değerlendirme kapsamında öğrenci aktif gerçekleştirilen performanslar, işaret dili koroları, pandomim, ritim ve dramatizasyon çalışmaları, dans örnekleri, eğitimler ve seminerler tahliye tatbikatları, öğrenci öğretmen kurumda çalışan tüm personelin moral motivasyon ve ait olma bilincini artırarak kurum kültürünün oluşumuna katkıda bulunmaktadır.

İYİLEŞTİRİLMESİ GEREKEN ALANLAR

Kurumumuzun eğitim göstergeleri değerlendirmesi sonucunda, bazı alanlarda iyileştirme gerekliliği ve hedeflere ulaşma noktasında sapma gözlemlenmiştir. Bu alanlar şunlardır:

Öğrencilerimizin yükseköğretime yerleştirilmeleri konusunda daha etkili stratejiler geliştirmeyi hedeflemekteyiz. Toplantılarda ve branş öğretmenleri ile gerçekleştirilen görüşmeler neticesinde, yükseköğretime geçişte sınavla yerleşen öğrenci oranının düşüklüğünün nedenleri şu şekilde değerlendirilmiştir: Özellikle öğrencilerin motivasyon eksikliği, sınavlara hazırlıklarını olumsuz etkilemektedir. Velilerin çocuklarının eğitimine katılımı ve ilgisi, öğrencilerin motivasyonunu ve sınav hazırlıklarını büyük ölçüde etkileyebilir. Bu analizler, okulun özgül koşullarına ve yerel eğitim sisteminin dinamiklerine dayanmaktadır. Okul yönetimi, öğretmenler ve veliler, bu nedenlerin üzerine giderek stratejiler geliştirmeyi hedeflemekteyiz.

Üreğil Mesleki ve Teknik Anadolu Lisesinin görev ve sorumlulukları başta T.C. Anayasası olmak 14/6/1973 tarihli ve 1739 sayılı Millî Eğitim Temel Kanunu ve 25/8/2011 tarihli ve 652 sayılı Millî Eğitim Bakanlığının Teşkilât ve Görevleri Hakkında Kanun Hükmünde Kararname hükümlerine dayanılarak 18/11/2012 tarih ve 28471 sayılı Resmî Gazetede yayınlanan Millî Eğitim Bakanlığı İl ve İlçe Millî Eğitim Müdürlükleri Yönetmeliği esaslarına göre belirlenmiştir.

- T.C.Anayasası
- 1739 Sayılı Milli Eğitim Temel Kanunu
- 652 Sayılı Milli Eğitim Bakanlığının Teşkilat ve Görevleri Hakkındaki Kanun Hükmünde Kararname
- 222 Sayılı Milli Eğitim Temel Kanunu (Kabul No: 5.1.1961, RG: 12.01.1961 / 10705 - Son Ek ve ---
- Değişiklikler: Kanun No: 12.11.2003/ 5002, RG:21.11.2003 /25296)
- 657 Sayılı Devlet Memurları Kanunu
- 3308 Sayılı Mesleki Eğitim Kanunu
- Ortaöğretim Kurumları Yönetmeliği
- Millî Eğitim Bakanlığı Rehberlik ve Psikolojik Danışma Hizmetleri Yönetmeliği

Son yayınlanan (16/9/2017-30182 RG) Orta öğretim kurumları yönetmeliğine göre ,okulumuzun görevleri şunlardır;

- Öğrencileri bedenî, zihnî, ahlâkî, manevî, sosyal ve kültürel nitelikler yönünden geliştirmeyi, demokrasi ve insan haklarına saygılı olmayı, çağımızın gerektirdiği bilgi ve becerilerle donatarak geleceğe hazırlamak
- Öğrencileri ortaöğretim düzeyinde ortak bir genel kültür vererek yükseköğretime, mesleğe, hayata ve iş alanlarına hazırlamak
- Eğitim ve istihdam ilişkilerinin Bakanlık ilke ve politikalarına uygun olarak sağlıklı, dengeli ve dinamik bir yapıya kavuşturulmasını sağlamak
- Öğrencilerin öz güven, öz denetim ve sorumluluk duygularının geliştirilmesini sağlamak
- Öğrencilere çalışma ve dayanışma alışkanlığı kazandırmak
- Öğrencilerin dünyadaki gelişme ve değişimleri izleyebilecek düzeyde yabancı dil öğrenebilmelerini sağlamak
- Öğrencilerin bilgi ve becerilerini kullanarak proje geliştirerek bilgi üretebilmelerini sağlamak
- Teknolojiden yararlanarak nitelikli eğitim verilmesini, sağlamak
- Hayat boyu öğrenmenin bireylere benimsetilmesini sağlamak
- Eğitim, üretim ve hizmette uluslararası standartlara uyulmasını ve belgelendirmenin özendirilmesini sağlamak

Tablo 4

Yasla Yükümlülükler ve Mevzuat Analizi

| YASAL YÜKÜMLÜLÜK (GÖREVLER) | DAYANAK(KANUN, YÖNETMELİK, GENELGE, YÖNERGE) |
|--|---|
| Atama | 657 Sayılı Devlet Memurları Kanunu |
| | Milli Eğitim Bakanlığına Bağlı Okul ve Kurumların Yönetici ve Öğretmenlerinin Norm Kadrolarına İlişkin Yönetmelik |
| | Milli Eğitim Bakanlığı Eğitim Kurumları Yöneticilerinin Atama ve Yer Değiştirmelerine İlişkin Yönetmelik |
| | Milli Eğitim Bakanlığı Öğretmenlerinin Atama ve Yer Değiştirme Yönetmeliği |
| Ödül, Disiplin | Devlet Memurları Kanunu |
| | 6528 Sayılı Milli Eğitim Temel Kanunu İle Bazı Kanun ve Kanun Hükmünde Kararnelerde Değişiklik Yapılmasına Dair Kanun |
| | Milli Eğitim Bakanlığı Personeline Başarı, Üstün Başarı ve Ödül Verilmesine Dair Yönerge |
| | Milli Eğitim Bakanlığı Disiplin Amirleri Yönetmeliği |
| Okul Yönetimi | 1739 Sayılı Milli Eğitim Temel Kanunu |
| | Milli Eğitim Bakanlığı Okul Aile Birliği Yönetmeliği |
| | Milli Eğitim Bakanlığı Eğitim Bölgeleri ve Eğitim Kurulları Yönergesi |
| | MEB Yönetici ve Öğretmenlerin Ders ve Ek Ders Saatlerine İlişkin Karar |
| | Taşınır Mal Yönetmeliği |
| Eğitim-Öğretim | Anayasa |
| | 1739 Sayılı Milli Eğitim Temel Kanunu |
| | 6287 Sayılı İlköğretim ve Eğitim Kanunu ile Bazı Kanunlarda Değişiklik Yapılmasına Dair Kanun |
| | Milli Eğitim Bakanlığı Eğitim Öğretim Çalışmalarının Planlı Yürütülmesine İlişkin Yönerge |
| | Milli Eğitim Bakanlığı Öğrenci Yetiştirme Kursları Yönergesi |
| | Milli Eğitim Bakanlığı Ders Kitapları ve Eğitim Araçları Yönetmeliği |
| Milli Eğitim Bakanlığı Öğrencilerin Ders Dışı Eğitim ve Öğretim Faaliyetleri Hakkında Yönetmelik | |
| Personel İşleri | Milli Eğitim Bakanlığı Personel İzin Yönergesi |
| | Devlet Memurları Tedavi ve Cenaze Giderleri Yönetmeliği |
| | Kamu Kurum ve Kuruluşlarında Çalışan Personelin Kılık Kıyafet Yönetmeliği |
| | Memurların Hastalık Raporlarını Verecek Hekim ve Sağlık Kurulları Hakkındaki Yönetmelik |
| | Milli Eğitim Bakanlığı Personeli Görevde Yükseltme ve Unvan Değişikliği Yönetmeliği |
| | Öğretmenlik Kariyer Basamaklarında Yükseltme Yönetmeliği |
| Mühür, Yazışma, Arşiv | Resmi Mühür Yönetmeliği |
| | Resmi Yazışmalarda Uygulanacak Usul ve Esaslar Hakkındaki Yönetmelik |
| | Milli Eğitim Bakanlığı Evrak Yönergesi |
| | Milli Eğitim Bakanlığı Arşiv Hizmetleri Yönetmeliği |
| Rehberlik ve Sosyal Etkinlikler | Milli Eğitim Bakanlığı Rehberlik ve Psikolojik Danışma Hizmetleri Yönet. |
| | Okul Spor Kulüpleri Yönetmeliği |
| | Milli Eğitim Bakanlığı İlköğretim ve Ortaöğretim Sosyal Etkinlikler Yönetmeliği |
| Öğrenci İşleri | Milli Eğitim Bakanlığı Demokrasi Eğitimi ve Okul Meclisleri Yönergesi |
| | Okul Servis Araçları Hizmet Yönetmeliği |
| İsim ve Tanıtım | Milli Eğitim Bakanlığı Kurum Tanıtım Yönetmeliği |
| | Milli Eğitim Bakanlığına Bağlı Kurumlara Ait Açma, Kapatma ve Ad Verme Yönetmeliği |
| Sivil Savunma | Sabotajlara Karşı Koruma Yönetmeliği |
| | Binaların Yangından Korunması Hakkındaki Yönetmelik |
| | Daire ve Müesseseler İçin Sivil Savunma İşleri Kılavuzu |

Millî Eğitim Müdürlüğüne görev ve sorumluluk yükleyen amir hükümlerin tespit edilmesi için tüm üst politika belgeleri ayrıntılı olarak taranmış ve bu belgelerde yer alan politikalar incelenmiştir. Analiz edilen belgelerden Ankara Millî Eğitim Müdürlüğü 2024-2028 Stratejik Planı'nın stratejik amaç, hedef, performans göstergeleri ve stratejileri hazırlanırken yararlanılmıştır.

Müdürlüğümüze verilen görevler Tablo 5'de yer almaktadır.

Tablo 5

Üst Politika Belgelerinde Verilen Görevler

| Üst Politika Belgesi | İlgili Bölüm/Referans | Verilen Görevler/İhtiyaçlar |
|--------------------------------------|--------------------------|-----------------------------|
| MEB 2024-2028 Stratejik Planı | Ortaöğretim | Hedef 2.1 |
| MEB 2024-2028 Stratejik Planı | Ortaöğretim | Hedef 2.2 |
| MEB 2024-2028 Stratejik Planı | Ortaöğretim | Hedef 2.4 |
| MEB 2024-2028 Stratejik Planı | Ortaöğretim | Hedef 2.5 |
| MEB 2024-2028 Stratejik Planı | Özel Eğitim Ve Rehberlik | Hedef 4.1 |
| MEB 2024-2028 Stratejik Planı | Özel Eğitim Ve Rehberlik | Hedef 4.2 |
| MEB 2024-2028 Stratejik Planı | Özel Eğitim Ve Rehberlik | Hedef 4.3 |
| Ankara MEM 2024-2028 Stratejik Planı | Ortaöğretim | Hedef 2.1 |
| Ankara MEM 2024-2028 Stratejik Planı | Ortaöğretim | Hedef 2.2 |
| Ankara MEM 2024-2028 Stratejik Planı | Ortaöğretim | Hedef 2.4 |
| Ankara MEM 2024-2028 Stratejik Planı | Özel Eğitim Ve Rehberlik | Hedef 4.1 |
| Ankara MEM 2024-2028 Stratejik Planı | Özel Eğitim Ve Rehberlik | Hedef 4.2 |
| Ankara MEM 2024-2028 Stratejik Planı | Özel Eğitim Ve Rehberlik | Hedef 4.3 |

| FAALİYET ALANLARINA GÖRE ÜRÜN VE HİZMETLER | |
|--|---|
| FAALİYET ALANI: EĞİTİM | FAALİYET ALANI: YÖNETİM İŞLERİ |
| Rehberlik Hizmetleri -Öğrencileri okula, okuldaki alanlara, çeşitli etkinliklere, yeni durumlara alıştırmaya ve yönlendirme -Öğrencilerin etkili öğrenme ve çalışma becerileri geliştirmelerine yardım etme -Öğrencilerin motivasyonlarını destekleme ve artırma -Öğrencileri özelliklerine uygun üst öğrenim kurumlarına yönlendirme -Eğitim sürecinde her öğrencinin; meslekî tercih yapmasına, kendine uygun mesleğe yönelmesine, -iş yaşamına ve mesleğe hazırlanmasına yardımcı olmak. -Öğrencinin bireysel ve sosyal gelişimini desteklemek | Öğrenci işleri hizmeti -Devam-devamsızlık -Sınıf geçme vb -Öğrenci kayıt, kabul ve devam işleri -Nakil işleri -Öğrenim belgesi düzenleme işleri -Diploma |
| Sosyal-Kültürel Etkinlikler •Halk oyunları •Koro •Yarışmalar •Kültürel Geziler •Kermes ve Şenlikler •Piknikler •Sosyal Kulüp ve Toplum Hizmeti Çalışmaları | Öğretmen işleri hizmeti •Derece terfi •Hizmet içi eğitim •Özlük hakları •Sendikal Hizmetler |
| Spor Etkinlikleri •Voleybol • Resmi Bayram Törenleri | Mali İşlemler •Okul Aile Birliği işleri •Bütçe işlemleri •Bakım-onarın işlemleri •Taşınır Mal işlemleri |
| FAALİYET ALANI: ÖĞRETİM | FAALİYET ALANI: YETİŞKİN EĞİTİMİ VE VELİLERLE İLİŞKİLER |
| Öğretimin Planlanması •Planlar •Öğretmenler Kurulu •Zümre toplantıları | Sağlık Hizmetleri •Çocuk Hastalıkları Semineri |
| Öğretimin Uygulanması •Sınıf içi uygulamalar •Gezi ve inceleme •Kazanım değerlendirme | Kurslar |
| Öğretimin Değerlendirilmesi •Dönem içi değerlendirmeler | Velilerle İlgili Hizmetler •Veli toplantıları •Veli iletişim hizmetleri •Okul-Aile Birliği faaliyetleri |

Tablo 6

Faaliyet Alanlarına Göre Ürün ve Hizmetler

| Faaliyet Alanı | Ürün/Hizmetler |
|------------------------------------|---|
| Öğretim-eğitim faaliyetleri | <ul style="list-style-type: none"> -Öğrencileri bedenî, zihnî, ahlâkî, manevî, sosyal ve kültürel nitelikler yönünden geliştirmeyi, demokrasi ve insan haklarına saygılı olmayı, çağımızın gerektirdiği bilgi ve becerilerle donatarak geleceğe hazırlamak -Öğrencileri ortaöğretim düzeyinde ortak bir genel kültür vererek yükseköğretime, mesleğe, hayata ve i alanlarına hazırlamak -Eğitim ve istihdam ilişkilerinin Bakanlık ilke ve politikalarına uygun olarak sağlıklı, dengeli ve dinamik bir yapıya kavuşturulmasını sağlamak -Öğrencilerin öz güven, öz denetim ve sorumluluk duygularının geliştirilmesini sağlamak -Öğrencilere çalışma ve dayanışma alışkanlığı kazandırmak -Öğrencilerin dünyadaki gelişme ve değişimleri izleyebilecek düzeyde yabancı dil öğrenebilmelerini sağlamak -Öğrencilerin bilgi ve becerilerini kullanarak proje geliştirerek bilgi üretebilmelerini sağlamak -Teknolojiden yararlanarak nitelikli eğitim verilmesini, sağlamak -Hayat boyu öğrenmenin bireylere benimsetilmesini sağlamak -Eğitim, üretim ve hizmette uluslararası standartlara uyulmasını ve belgelendirmenin özendirilmesini sağlamak |
| Rehberlik faaliyetleri | <ul style="list-style-type: none"> -Öğrencileri okula, okuldaki alanlara, çeşitli etkinliklere, yeni durumlara alıştırmaya ve yönlendirme -Öğrencilerin etkili Öğrenme ve çalışma becerileri geliştirmelerine yardım etme - Öğrencilerin motivasyonlarını destekleme ve artırma -Öğrencileri özelliklerine uygun üst öğrenim kurumlarına yönlendirme -Eğitim sürecinde her öğrencinin; meslekî tercih yapmasına, kendine uygun mesleğe yönelmesine, iş yaşamına ve mesleğe hazırlanmasına yardımcı olmak. - Öğrencinin bireysel ve sosyal gelişimini desteklemek |

Tablo 7*Faaliyet Alanlarına Göre Ürün ve Hizmetler*

| | |
|---|--|
| Meslek Edindirme | -Teorik/Uygulamalı Eğitim -Beceri Eğitimi veya işletmelerde Mesleki Eğitim -Mesleki Rehberlik/Tanıtım-Yönlendirme Çalışmalar |
| Proje Tabanlı Mesleki Ve Teknik Eğitim | -AB Projeleri (Erasmus) -Tübitak Projeleri |
| Sosyal-Kültürel Etkinlikler | -Halk oyunları -Koro -Toplum hizmetleri-Okul çevre ilişkileri -Seminer ve Konferanslar -Anma ve Kutlama Programları -Geziler -Tiyatro ve Piyesler -Klup Çalışmaları |
| Spor Etkinlikleri | -Voleybol |
| Öğrenci işleri hizmeti | - Devam-devamsızlık - Sınıf geçme vb -Öğrenci kayıt, kabul ve devam işleri -Nakil işleri -Öğrenim belgesi düzenleme işleri -Diploma |
| Öğretmen işleri hizmeti | - Derece terfi - Hizmet içi eğitim - Özlük hakları - Personel işleri |
| Müfredatın işlenmesi | - Öğrenci başarısının değerlendirilmesi -Sınav işleri -Sınıf geçme işleri -Yıllık ders planları -Günlük planlar -Zümre planları |
| Muhasebe işleri hizmeti | - Maaş Hazırlık İşleri -Ek ders hazırlık işleri -Satın alma ve Ödeme İşleri -Öğrencilere yapılan ayni ve nakdi yardım işleri |
| Bütçe-Yatırım hizmeti | -Personel tahakkuk-mutemetlik -Öğrenci bursları -Okul Aile birliği bütçesi -Bakım ve Onarım Harcamaları |

Stratejik planın uygulama sürecinde eş güdümlülük sağlanabilmesi, planın sahiplenilmesi ve sonuçta amacına ulaşabilmesi için en önemli unsur katılımcı bir anlayış çerçevesinde hazırlanmasıdır. Bu sayede planın hem gerçekçi olması, hem de uygulama şansının daha fazla olması sağlanacaktır. Bu çerçevede ilk olarak paydaşlar belirlenerek, Okulumuzdan etkilenme ve Okulumuzu etkileme açısından önemleri analiz edilmiştir. Belirlenen paydaşlar iç paydaş, dış paydaş ve yararlanıcılar olmak üzere üç grupta toplanmıştır:

İç Paydaş; Okulumuzdan etkilenen veya okulumuzu etkileyen kurum içindeki kişi, grup veya kurumlardır.

Dış Paydaş; Okulumuzdan etkilenen veya okulumuzu etkileyen, kurum dışındaki kişi, grup veya kurumlardır.

Yararlanıcılar: Okulumuzun ürettiği ürün ve hizmetleri alan, kullanan veya bunlardan yararlanan kişi, grup veya kurumlardır. Tüm paydaşlarla aynı ölçüde iletişime geçilmesi olanaksız olduğundan, Paydaş görüşlerinin alınmasında ve plana yansıtılmasında etkinlik sağlamak üzere belirlenen paydaşların öncelik sıralaması yapılması gerekmektedir.

Bu çerçevede paydaşlarımız, “çalışan, hizmet alan, temel ortak e stratejik ortak” bazında değerlendirilerek hangi kategori içerisinde yer aldıkları tespit edilmiştir.

Bu bağlamda;

Temel Ortak: Okulumuzun faaliyetlerini yürütürken hiçbir zaman ayrılamayacağı, mevzuat gereği işbirliği yapmak zorunda olduğu paydaşlarıdır.

Stratejik Ortaklar: Okulumuzun misyonunu gerçekleştirebilmesi ve vizyonuna ulaşabilmesi için gönüllü olarak işbirliği yaptığı paydaşlarıdır.

Bu unsurlar göz önünde bulundurularak paydaşlar özelliklerine göre sınıflandırılmıştır. Stratejik planlama ekibi, kendi içinde yaptığı işbölümü ile, paydaşların okulun gerçekleştirdiği faaliyetlerden nasıl etkilendiklerinin ve okuldan neler beklediklerinin, okulun güçlü ve zayıf yönlerinin neler olduğunun belirlenmesi amacıyla, paydaş grubunun sayısına ve özelliğine uygun olan teknik ve/veya araçları (görüşme, anket, nominal grup vb.) kullanmıştır. Paydaşlardan alınan verilerle stratejik plan amaç ve hedefleri belirlenmiş ve paydaşlara bununla ilgili dönüt verilmiştir.

Tablo 8
Paydaş Listesi

| PAYDAŞIN ADI | PAYDAŞ TÜRÜ | NEDEN PAYDAŞ | HEDEF KİTLE / YARARLANICI | TEMEL ORTAK | STRATEJİK ORTAK | ÇALIŞAN | TEDARİKÇİ |
|-----------------------------------|-------------|--|---------------------------|-------------|-----------------|---------|-----------|
| Milli Eğitim Bakanlığı | Dış Paydaş | MEB politika üretir, genel bütçe merkezden gelir, Hesap verilen mercidir. | | √ | | | √ |
| Valilik ve Kaymakamlık | Dış Paydaş | Kurumumuzun üstü konumunda olup, hesap verilecek mercidir. | | √ | | | |
| İl ve İlçe Milli Eğitim Müdürlüğü | Dış Paydaş | Müdürlüğüne bağlı okul ve kurumları belli bir plan dâhilinde yönetmek ve denetlemek, inceleme ve soruşturma işlerini yürütmek. Hesap verilen mercidir. | √ | √ | | | |
| Okullar | Dış Paydaş | İlk ve Ortaokullar tedarikçi konumundadır. Ortaöğretimler stratejik ortağımızdır. | √ | √ | √ | | √ |
| Yönetici ve Öğretmenler | İç Paydaş | Hizmet veren personeldir. | √ | √ | √ | √ | |
| Öğrenciler | İç Paydaş | Hizmetin sunulduğu paydaşlardır. İç ve dış paydaş kabul edilebileceği gibi iç paydaş görülmesi daha uygundur. | √ | √ | √ | | |
| Okul Aile Birlikleri | İç Paydaş | Okulun eğitim öğretim ortamları ve imkânlarının zenginleştirilmesi için çalışır. | | √ | √ | √ | √ |
| Memur ve Hizmetliler | İç Paydaş | Görevli personeldir. | | √ | √ | √ | |
| Belediye | Dış Paydaş | Çevre düzenlemesi altyapıyı hazırlar. | √ | | √ | | √ |
| İlçe Toplum Sağlığı Merkezi | Dış Paydaş | Sağlık taramaları yapar ve koruyucu sağlık önlemleri alır. | | √ | | | |
| Meslek odaları | Dış Paydaş | Yaygın ve mesleki eğitim hizmetlerini yapar. | | | √ | | |
| Sendikalar | Dış Paydaş | Personel örgütlenmesi yapar. | | | √ | √ | |
| Vakıflar | Dış Paydaş | Okul öncesi ve yaygın eğitim çalışmalarında destek sunar. | | | √ | | |
| Muhtarlıklar | Dış Paydaş | Halk ile iletişimi gerçekleştirir. | √ | | √ | | √ |
| Tarım İlçe Müdürlüğü | Dış Paydaş | Yaygın eğitime yönelik çalışmalar yapar. | √ | | √ | | |
| Sivil Savunma İl Müdürlüğü | Dış Paydaş | Sivil savunma hizmetleri yürütür. | | | √ | | |
| Türk Telekom İl Müdürlüğü | Dış Paydaş | Haberleşme ve iletişim eksikliklerini giderir. | | | √ | | √ |
| Medya | Dış Paydaş | Yazılı, sözlü ve görsel yayın yapar. | √ | | √ | | |

Tablo 9*Paydaş Analizi*

| Paydaşlar | Kurum İçi-Dışı | | Paydaş Türü | | | | | |
|--|----------------|------------|-------------|------------|-------------|-------------|-----------------|-----------|
| | İç Paydaş | Dış Paydaş | Lider | Çalışanlar | Hedef Kitle | Temel Ortak | Stratejik Ortak | Tedarikçi |
| Yöneticilerimiz | √ | | √ | √ | | | | |
| Öğretmen | √ | | √ | √ | | | | |
| Öğrenci | √ | | | | √ | | | |
| Veli | √ | | | | √ | | 0 | 0 |
| Okul Aile Birliği | √ | | | | √ | √ | √ | |
| Memur ve Hizmetliler | √ | | | √ | | | | |
| Resmi Okullarımız / Kurumlarımız | | √ | | | | √ | | |
| Özel - Okullarımız / Kurumlarımız | | √ | | | | √ | | |
| Bakanlık Merkez Teşkilatı | | √ | | | | √ | | |
| Ankara Valiliği | | √ | | | | √ | | |
| Ankara Büyükşehir Belediye Başkanlığı | | √ | | | | | √ | |
| Ankara Cumhuriyet Başsavcılığı | | √ | | | | | √ | |
| Bölge İdare Mahkemesi Başkanlığı | | √ | | | | | √ | |
| İl Kuvvet Komutanlıkları | | √ | | | | | 0 | |
| İl Emniyet Müdürlüğü | | √ | | | | | 0 | |
| İlçe Emniyet Müdürlüğü | | √ | | | | | 0 | |
| Semt Karakolu | | √ | | | | √ | √ | |
| İl Özel İdaresi | | √ | | | | | √ | √ |
| Mamak Kaymakamlığı | | √ | | | | √ | √ | |
| Mamak İlçe Milli Eğitim Müdürlüğü | | √ | | | | √ | | |
| Mamak Belediye Başkanlığı | | √ | | | | | √ | √ |
| Mamak Mal Müdürlüğü | | √ | | | | | √ | |
| Üniversiteler | | √ | | | | | √ | 0 |
| Ulusal Ajans | | √ | | | | | √ | √ |
| Medya | | √ | | | | | 0 | |
| Eğitim Sendikaları | | √ | | | | | 0 | |
| Türkiye İstatistik Kurumu Bölge Müdürlüğü | | √ | | | | | 0 | 0 |
| Bayındırlık ve İskân İl Müdürlüğü | | √ | | | | | 0 | |
| İl Sağlık Müdürlüğü | | √ | | | | | 0 | 0 |
| İlçe Toplum Sağlığı Merkezi | | √ | | | | | √ | |
| Semt Kliniği | | √ | | | | | √ | |
| Tarım İl Müdürlüğü | | √ | | | | | 0 | 0 |
| İl Kültür ve Turizm Müdürlüğü | | √ | | | | | √ | |
| Çevre ve Orman İl Müdürlüğü | | √ | | | | | 0 | |
| Türk Telekom Çubuk Bölge Müdürlüğü | | √ | | | | | | √ |
| Devlet Tiyatrosu Müdürlüğü | | √ | | | | | 0 | |
| Meteoroloji Bölge Müdürlüğü | | √ | | | | | 0 | |
| Sivil Toplum Kuruluşları (Vakıf - Dernek) | | √ | | | | | 0 | 0 |
| Kantin İşleticileri | | √ | | | | | √ | √ |
| Servis İşleticileri | | √ | | | | | √ | √ |
| Özel Sektör | | √ | | | 0 | | 0 | 0 |
| O: Bazı Paydaşlar, bir kısmı ile ilişki vardır. | | | | | | | | |
| V: Paydaşların tamamı | | | | | | | | |

Tablo 10*Paydaş Önem Etki Matrisi*

| PAYDAŞIN ADI | Önem | | Etki | |
|--------------------------------|--------|---------|----------------------|----------------|
| | Önemli | Önemsiz | Güçlü | Zayıf |
| Milli Eğitim Bakanlığı | √ | | | Birlikte çalış |
| Kaymakamlık | √ | | Birlikte çalış | |
| İlçe Milli Eğitim Müdürlükleri | √ | | Birlikte çalış | |
| Okullar | | √ | | İzle |
| Yöneticiler | √ | | Çalışmalara dâhil et | |
| Öğretmenler | √ | | Çalışmalara dâhil et | |
| Öğrenciler | √ | | Çalışmalara dâhil et | |
| Okul Aile Birlikleri | √ | | Çalışmalara dâhil et | |
| Memur ve Hizmetliler | √ | | Çalışmalara dâhil et | |
| Belediye | | √ | Bilgilendir | |
| İlçe Sağlık Müdürlüğü | | √ | | İzle |
| Meslek odaları | | √ | Bilgilendir | |
| Sendikalar | | √ | | İzle |
| Vakıflar | | √ | | İzle |
| Muhtarlıklar | | √ | | İzle |
| Tarım İlçe Müdürlüğü | | √ | | İzle |
| Sivil Savunma İl Müdürlüğü | | √ | | İzle |
| Türk Telekom İlçe Müdürlüğü | | √ | | İzle |

Tablo 11

Paydaş Stratejisi

| | GÜÇLÜ | ZAYIF |
|----------------|--|---|
| ÖNEMLİ | <p>Bilgilendir - Birlikte Çalış</p> <ul style="list-style-type: none">▪ Öğrenciler▪ Öğretmenler▪ Okul Aile Birliği▪ İlçe Milli Eğitim Müdürlüğü▪ Kaymakamlık▪ Okullar▪ Memur ve Hizmetliler | <p>Kapasiteyi geliştir, çıkarlarını gözet izle – Birlikte Çalış</p> <ul style="list-style-type: none">• Milli Eğitim Bakanlığı▪ Belediye▪ Sendikalar |
| ÖNEMSİZ | <p>Etkilerini gider, kendini savun Bilgilendir - Gözet</p> <ul style="list-style-type: none">▪ İlçe Mal Müdürlüğü▪ İlçe Sağlık Müdürlüğü▪ Meslek Odaları | <p>izle veya gözet</p> <ul style="list-style-type: none">▪ Muhtarlıklar |

Tablo 12**Yararlanıcı Ürün Hizmet Matrisi**

| Ürün/Hizmet | Yararlanıcı/Müşteri | | | | | | | | | | | | | | | | | |
|-----------------------------------|---------------------|--------------------------|---------------------------------------|--------------------------------------|--|--------------|--------------------|-----------------|---------------------|--------------------------------|---|------------------------------|--------------------|--------------------|--|---------------------------------------|-------------|-----------------------|
| | Personel işleri | Rehberlik ve Yönlendirme | Öğrenci başarısının değerlendirilmesi | Öğrenci kayıt, kabul ve devam işleri | Öğrencilere Ücretsiz Ders Kitabı Dağıtım | Sınav işleri | Sınıf geçme işleri | Öğrenim belgesi | Sportif Faaliyetler | Sosyal ve Kültürel Faaliyetler | Öğrenci davranışlarının değerlendirilmesi | Öğrenci sağlığı ve güvenliği | Mezunlar (Öğrenci) | Öğrenci Servisleri | Eğitim-Öğretimi ve Yönetimi Geliştirme Çalışmaları | Fiziki Nitelik Geliştirme Çalışmaları | Staj işleri | Okul çevre ilişkileri |
| Milli Eğitim Bakanlığı | √ | √ | √ | √ | √ | √ | | | | | | | | | √ | √ | √ | |
| Ankara Valiliği | √ | | | | | | | | | | | | | | √ | √ | | √ |
| Ankara İl Milli Eğitim Müdürlüğü | √ | √ | | √ | √ | √ | | | √ | √ | | √ | | | √ | √ | √ | |
| Mamak Kaymakamlığı | √ | | | | √ | | | | | √ | | | | | √ | √ | | |
| Mamak İlçe Milli Eğitim Müdürlüğü | √ | √ | √ | √ | √ | √ | √ | √ | √ | √ | √ | √ | √ | √ | √ | √ | √ | √ |
| Okullar /Kurumlar | | √ | | | | | | | √ | √ | | | | | √ | √ | √ | √ |
| Özel Öğretim Kurumları | | √ | √ | | | √ | | | √ | √ | | | | | | | | |
| Yöneticilerimiz | √ | √ | √ | √ | √ | √ | √ | √ | √ | √ | √ | √ | √ | √ | √ | √ | | √ |
| Öğretmenler | √ | √ | √ | | √ | √ | √ | | √ | √ | √ | √ | √ | √ | √ | | | √ |
| Öğrenciler | | √ | | | √ | √ | | | √ | √ | | √ | √ | √ | | | | √ |
| Okul aile birlikleri | | | | | | | | | | | | | | | | √ | | √ |
| Memur ve Hizmetli | √ | | | | | | | | | | | | | | | √ | | √ |
| Belediye | | | | | | | | | √ | √ | | | | | | √ | | √ |
| İlçe Sağlık Müdürlüğü | | | | | | | | | | | | √ | | | | | | |
| Meslek odaları | | √ | | | | | | | | | | | √ | | | | | |
| Eğitim Sendikaları | √ | | | | | | | | | | | | | | √ | | | √ |
| Vakıflar | | | | | | | | | | | | | | | | √ | | √ |
| Muhtarlıklar | | | | | | | | | | | | | | | | √ | | √ |
| Tarım İlçe Müdürlüğü | | | | | | | | | | | | √ | | | | | | √ |
| Sivil Savunma İl Müdürlüğü | | | | | | | | | | | | √ | | | | √ | | |
| Türk Telekom İlçe Müdürlüğü | | | | | | | | | | | | | | | | √ | | |
| Medya | | √ | | | | | | | | | | | | | √ | √ | | √ |

Kurumumuzun temel paydaşları öğrenci, veli ve öğretmen olmakla birlikte eğitimin dışsal etkisi nedeniyle okul çevresinde etkileşim içinde olunan geniş bir paydaş kitlesi bulunmaktadır. Paydaşlarımızın görüşleri anket, toplantı, dilek ve istek kutuları, elektronik ortamda iletilen önerilerde dâhil olmak üzere çeşitli yöntemlerle sürekli olarak alınmaktadır.

Paydaş anketlerine ilişkin ortaya çıkan temel sonuçlara altta yer verilmiştir

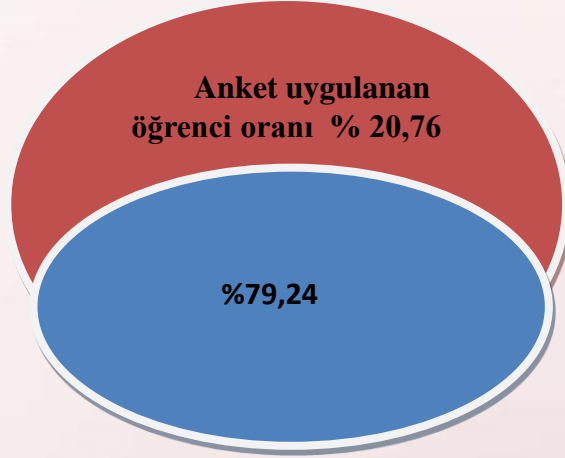
Tablo 13

Memnuniyet Anketi- Öğrenci

| NO | MESLEK LİSESİ ÖĞRENCİLERİ İÇİN KONU BAŞLIKLARI | Memnuniyet Anket Sonucu | |
|-----|---|----------------------------|--------|
| | | SONUÇ | SONUÇ% |
| 01- | Okulda kendimi güvende hissediyorum. | 3,73 | 74 |
| 02- | Okul temiz ve hijyeniktir. | 3,00 | 60 |
| 03- | Okulun fiziki koşullarını yeterlidir. | 3,41 | 68 |
| 04- | Okul, yeni kabul edilen öğrencilere uygun desteği sağlar. | 4,26 | 85 |
| 05- | Farklı kültürlerden gelen öğrencilerin bu okulda memnuniyetle karşılanacağını düşünüyorum. | 4,14 | 83 |
| 06- | Öğretmenlerime ihtiyaç duyduğumda kolaylıkla görüşebilirim. | 4,50 | 90 |
| 07- | Okul müdürüne ihtiyaç duyduğumda kolaylıkla görüşebilirim. | 4,13 | 82 |
| 08- | Okul rehberlik servisinden ihtiyaçlarım doğrultusunda faydalanabiliyorum. | 4,43 | 88 |
| 09- | Okul meslek seçimim konusunda hedefler belirlemede ve bu hedeflere ulaşmamda yeterli rehberlik ediyor. | 4,23 | 84 |
| 10- | Mesleki gelişimimle ilgili yapılan etkinlikleri (seminer, okul dışı faaliyetler..) yeterli buluyorum. | 3,33 | 66 |
| 11- | Okulumda mesleki eğitimimi destekleyici fiziki donanım ve alt yapının yeterli olduğunu düşünüyorum. | 3,62 | 72 |
| 12- | Staj imkânlarından en verimli şekilde faydalanmamız için gerekli rehberlik ve yerleştirmenin doğru yapıldığını düşünüyorum. | 4,38 | 87 |
| 13- | Okulumda yer almam için birçok fırsat var. | 3,64 | 72 |
| 14- | Okul bana yeterli ders dışı etkinlik olanakları sunuyor. | 3,50 | 70 |
| 15- | Okul kulüpleri amacına uygun şekilde gelişimime katkı sağlıyor. | 3,50 | 70 |
| 16- | Öğretmenlerim sınıfta adil kurallara sahipler ve tarafsızlar. | 3,78 | 75 |
| 17- | Öğretmenlerim beni daha iyi performans göstermem için teşvik ediyor. | 4,12 | 82 |
| 18- | Öğretmenlerim derslerin işlenişinde farklı ve ilgi çekici yöntemlerle kullanır. | 3,91 | 78 |
| 19- | Okul kantininde yeterli ve sağlıklı yiyecekler var. | 2,68 | 53 |
| 20- | DYK'leri yeterli buluyorum. | 3,07 | 61 |
| 21- | Sınav ve ödevlerin beni değerlendirmek için adil ve yeterli olduğunu düşünüyorum. | 4,05 | 81 |
| 22- | Okulda düzenlenen sanatsal ve kültürel faaliyetler yeterlidir. | 3,31 | 66 |
| 23- | Okulda öğrencilerin görüşleri dikkate alınır. | 3,23 | 64 |

ÖĞRENCİ ANKETİ

Okulumuz öğrenci memnuniyet anketi toplam 289 öğrenci içerisinde rastgele “random” yöntemiyle seçilen 60 öğrenciye uygulanmış olup bu oran % 20.76 ‘ya denk gelmektedir.



Okulumuz iç paydaşı olan öğrencilerine uygulanan anketten elde edilen verilere göre;

% 90 oranında öğretmenleri ile rahatlıkla görüşebildikleri, % 88 oranında okulrehberlik servisinden ihtiyaçlarını doğrultusunda faydalanabildiklerini, % 74 oranında okulda kendilerini güvende hissettikleri, %87 si staj imkânlarından en verimli şekilde faydalanmamız için gerekli rehberlik ve yerleştirmenin doğru yapıldığını düşündüğünü , % 82 oranında Okul müdürü ile ihtiyaç duyduğumda rahatlıkla konuşabildiklerini belirtmişlerdir. Bu veriler öğrencilerin bakış açısından güçlü yönler olarak görülmektedir.

%66 oranında Okulun binası ve diğer fiziki mekanlar yeterli olduğunu, % 66’sı Okulda düzenlenen sanatsal ve kültürel faaliyetler yeterli olduğunu, %53’ü Okul kantininde satılan malzemeler sağlıklı ve güvenli olduğunu, % 64 ü okulda öğrenci görüşlerinin dikkate alındığını.% 60’ı oranında Okulun içi ve dışı temiz olduğunu, % 66 sı mesleki gelişimimle ilgili yapılan etkinlikleri (seminer, okul dışı faaliyetler..) yeterli bulduğunu belirtmişlerdir. Bu veriler öğrencilerin bakış açısından zayıf ve geliştirilmesi gereken yönler olarak görülmektedir.

Kurumumuzun temel paydaşları öğrenci, veli ve öğretmen olmakla birlikte eğitimin dışsal etkisi nedeniyle okul çevresinde etkileşim içinde olunan geniş bir paydaş kitlesi bulunmaktadır. Paydaşlarımızın görüşleri anket, toplantı, dilek ve istek kutuları, elektronik ortamda iletilen önerilerde dâhil olmak üzere çeşitli yöntemlerle sürekli olarak alınmaktadır.

Paydaş anketlerine ilişkin ortaya çıkan temel sonuçlara altta yer verilmiştir

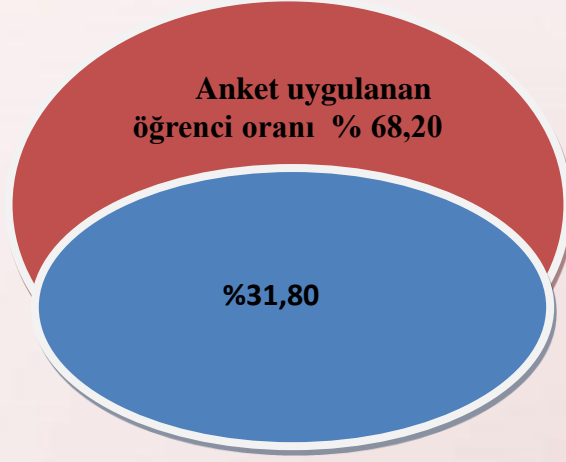
Tablo 14

Memnuniyet Anketi- Öğretmen

| NO | ÖĞRETMENLER İÇİN KONU BAŞLIKLARI | Memnuniyet Anket Sonucu | |
|-----|---|-------------------------|--------|
| | | SONUÇ | SONUÇ% |
| 01- | Okulun misyonu ve vizyonunu tam olarak anlıyorum. | 5.00 | 100 |
| 02- | Okulda eğitim ve yönetim kalitesi sürekli olarak gelişiyor. | 5.00 | 100 |
| 03- | Okul temiz ve hijyeniktir. | 5.00 | 100 |
| 04- | Okul, öğrencilerin ve personelin güvenliğini sağlamak için uygun güvenlik önlemleri alır. | 4.77 | 95 |
| 05- | Okul, yeni kabul edilen öğrencilere uygun desteği sağlar. | 4.77 | 95 |
| 06- | Okulumuz mesleki yeterliliğimi geliştirmek için eğitim fırsatları sunuyor. | 5.00 | 100 |
| 07- | Okul yönetimimiz öğretmenleri etkin bir şekilde yönlendirir. | 4.77 | 95 |
| 08- | Okulumuz, öğrencilerin öğrenme ilgisini uyandıracak bir öğrenme ortamı oluşturmuştur. | 5.00 | 100 |
| 09- | Etkili bir öğretmen olmak için ihtiyaç duyduğum kaynaklara erişimim var. | 4.73 | 94 |
| 10- | Bana sunulan kaynakları kullanmak için gerekli eğitime sahibim. | 4.78 | 95 |
| 11- | Okulumuzun, farklı ihtiyaçları olan öğrencileri desteklemek için etkin bir politikası vardır. | 5.00 | 100 |
| 12- | Okulumuz müfredat uygulamasını etkin bir şekilde izler. | 5.00 | 100 |
| 13- | Okulumuz, velilere uygun etkinlikler düzenlemektedir. | 5.00 | 100 |
| 14- | Diğer öğretmenlerle iş birliği yaparım. | 4.78 | 95 |
| 15- | Okul personeli arasında dostane bir ilişki sürdürülür. | 5.00 | 100 |
| 16- | Takım ruhumuz ve moralimiz yüksek. | 4.75 | 100 |
| 17- | Okulumuza aidiyet hissediyorum. | 4.76 | 95 |

ÖĞRETMEN ANKETİ

Okulumuz öğretmen memnuniyet anketi toplam 41 öğretmen içerisinde rastgele “random” yöntemiyle seçilen 28 öğretmene uygulanmış olup bu oran **% 68,2**’ye denk gelmektedir.



% 100 ü , Okulda eğitim ve yönetim kalitesi sürekli olarak geliştiğini, Okul yönetimimiz öğretmenleri etkin bir şekilde yönlendirdiğini, Okulumuz, öğrencilerin öğrenme ilgisini uyandıracak bir öğrenme ortamı oluşturduğunu, Okulumuzun farklı ihtiyaçları olan öğrencileri desteklemek için etkin bir politikası olduğunu, Diğer öğretmenlerle iş birliği yaptıklarını, Takım ruhumuz ve morallerinin yüksek olduğunu belirtmişlerdir.

%95 i Okul, öğrencilerin ve personelin güvenliğini sağlamak için uygun güvenlik önlemleri aldığını, kendilerine sunulan kaynakları kullanmak için gerekli eğitime sahip olduklarını, diğer öğretmenlerle iş birliği yaptığını, okulumuza aidiyet hissettiğini ifade etmiş ve görüşleri öğretmenler açısından güçlü yönler olarak görülmektedir.

Tablo 15*Memnuniyet Anketi- Veli*

| NO | VELİLER İÇİN KONU BAŞLIKLARI | Memnuniyet Anket Sonucu | |
|-----|---|-------------------------|--------|
| | | SONUÇ | SONUÇ% |
| 01- | Okulun misyonu ve vizyonunu tam olarak anlıyorum. | 4,5 | 90 |
| 02- | Okulda eğitim ve yönetim kalitesi sürekli olarak gelişiyor. | 3,76 | 75 |
| 03- | Okul temiz ve hijyeniktir. | 2,5 | 50 |
| 04- | Okul, öğrencilerin ve personelin güvenliğini sağlamak için uygun güvenlik önlemleri alır. | 3,01 | 60 |
| 05- | Okul, yeni kabul edilen öğrencilere uygun desteği sağlar. | 3,93 | 78 |
| 06- | Okul, çocuğumun okumaya olan ilgisini geliştirmesine yardımcı olabilir. | 3,90 | 78 |
| 07- | Okul çocuğumun öğrenme ilgisini güçlendiriyor. | 3,63 | 73 |
| 08- | Okul çocuğumun ahlaki gelişimini teşvik edebilir. | 3,69 | 73 |
| 09- | Okulda kullanılan değerlendirme yöntemleri çocuğumun gelişimini tüm yönleriyle anlamama yardımcı oluyor. | 3,71 | 74 |
| 10- | Okul, çocuğumun öğrenme performansı ve gelişimi hakkında beni iyi bilgilendiriyor. | 3,52 | 70 |
| 11- | Okul çocuğuma duygusal rahatsızlık ve öğrenme güçlükleri ile karşılaştığında yeterli desteği ve rehberlik sağlar. | 3,91 | 70 |
| 12- | Öğretmenlerin benimle iletişim kurma yöntemlerinden memnunum. | 4,18 | 83 |
| 13- | Herhangi bir problem durumunda müdür endişelerime cevap veriyor. | 3,78 | 75 |
| 14- | Okulda, velilerin ihtiyaçlarına uygun eğitim faaliyetleri düzenlenir. | 3,03 | 60 |
| 15- | Okul, çocukların gelişimini desteklemek için velilerle iyi bir ilişki kurar. | 3,50 | 70 |
| 16- | Okul, aktif veli katılımını teşvik eder. | 3,20 | 64 |
| 17- | Okulun veli etkinliklerine aktif olarak katılırım. | 3,50 | 70 |
| 18- | Bir veli olarak okula aidiyet hissediyorum. | 3,40 | 68 |
| 19- | Çocuğumun ev ödevlerini tamamlamasını sağlarım. | 3,58 | 72 |
| 20- | Çocuğumu okumaya teşvik ederim. | 4,02 | 80 |
| 21- | Çocuğumun her gün okula gitmesini sağlarım. | 3,88 | 77 |
| 22- | Çocuğumun eğitiminde aktif bir ortağım. | 4,35 | 87 |

VELİ ANKETİ

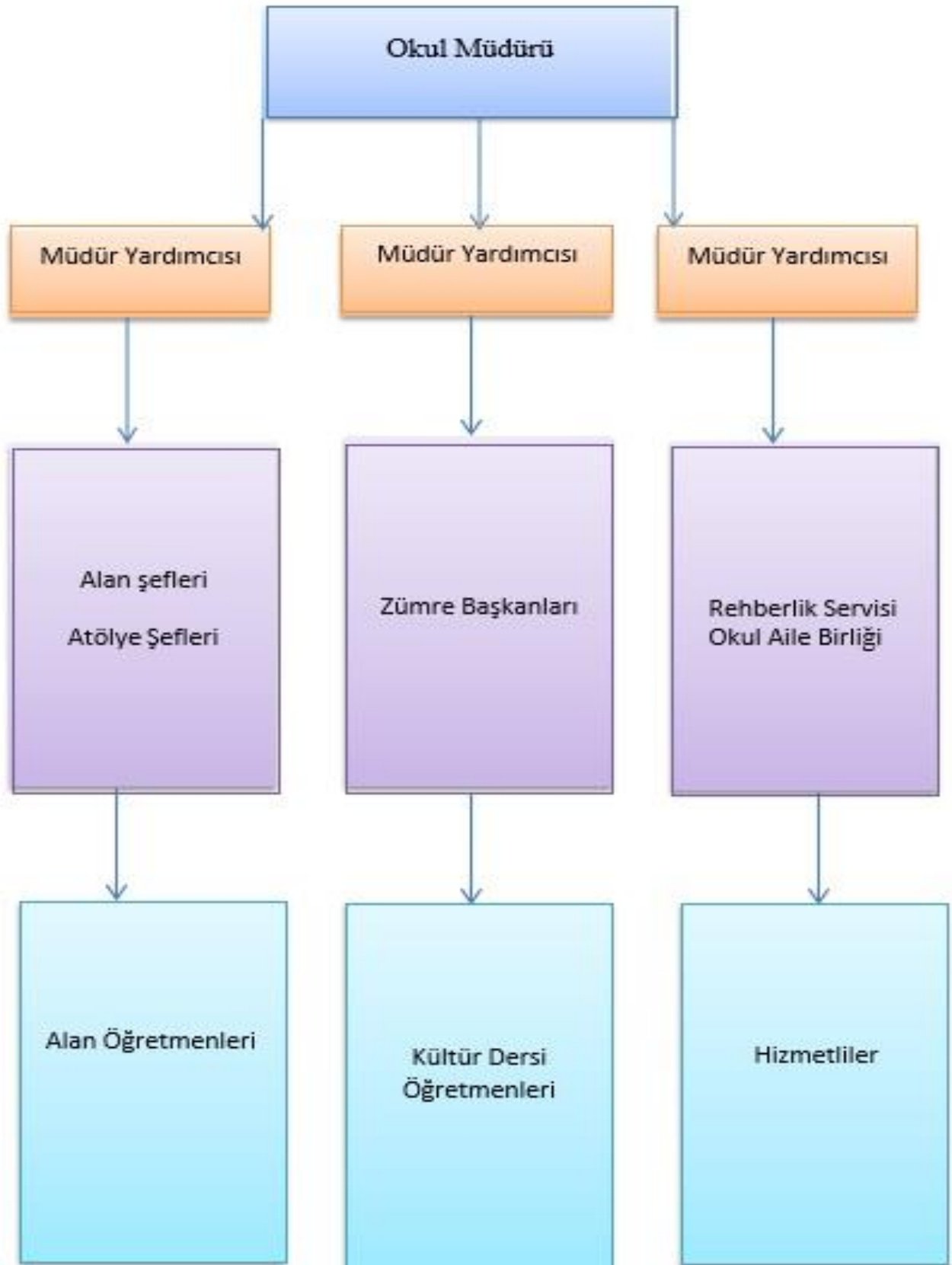
Okulumuz veli memnuniyet anketi toplam 289 öğrenci velisi içerisinde rastgele “random” yöntemiyle seçilen 50 veliye uygulanmış olup bu oran % 17,30’a denk gelmektedir.



Okulumuz dış paydaşı olan velilerimize uygulanan anketten elde edilen verilere göre;

% 90’ı Okulun misyonu ve vizyonunu tam olarak anladığını, % 83’ü öğretmenlerin kendileriyle iletişim kurma yöntemlerinden memnun olduğunu. % 87’si çocuğunun eğitiminde aktif bir ortak olduğunu, % 80’i çocuğunu okumaya teşvik ettiğini, %78’i okulun çocuğunun okumasına olan ilgisini geliştirmesine yardımcı olabileceğini belirtmişlerdir.

%50’si okulun temiz ve hijyenik olduğunu, % 60’ı Okulda, velilerin ihtiyaçlarına uygun eğitim faaliyetleri düzenlendiğini, % 64 ü okulun aktif veli katılımını teşvik ettiğini, % 68’i bir veli olarak okula aidiyet hissediyorum. Diyerek velilerin okula bakış açısından zayıf ve geliştirilmesi gereken yönler olarak görülmektedir.



Tablo 16*Okulumuzda yer alan sınıfların öğrenci sayıları*

| SINIFI | Kız | Erkek | Toplam |
|--------------------------------|-----|-------|--------|
| 9A ÇOCUK GELİŞİMİ VE EĞİTİMİ | 29 | - | 29 |
| 9A HASTA VE YAŞLI HİZMETLERİ | 21 | - | 21 |
| 9A BİLİŞİM TEKNOLOJİLERİ | 19 | - | 19 |
| 9A MODA TASARIM TEKNOLOJİLERİ | 11 | - | 11 |
| 10A HASTA VE YAŞLI HİZMETLERİ | 15 | - | 15 |
| 10A ÇOCUK GELİŞİMİ VE EĞİTİMİ | 38 | - | 38 |
| 10A BİLİŞİM TEKNOLOJİLERİ | 11 | - | 11 |
| 10A MODA TASARIM TEKNOLOJİLERİ | 13 | - | 13 |
| 11A ÇOCUK GELİŞİMİ VE EĞİTİMİ | 16 | - | 16 |
| 11 HASTA VE YAŞLI HİZMETLERİ | 14 | - | 14 |
| 11A BİLİŞİM TEKNOLOJİLERİ | 12 | - | 12 |
| 11B ÇOCUK GELİŞİMİ VE EĞİTİMİ | 16 | - | 16 |
| 12A HASTA VE YAŞLI HİZMETLERİ | 18 | - | 18 |
| 12A ÇOCUK GELİŞİMİ VE EĞİTİMİ | 22 | - | 22 |
| 12A MODA TASARIM TEKNOLOJİLERİ | 9 | - | 9 |
| 12A BİLİŞİM TEKNOLOJİLERİ | 18 | - | 18 |
| 12A GRAFİK VE FOTOĞRAF | 6 | - | 6 |
| TOPLAM | 289 | | 289 |

Tablo 17
Personel Sayısı

| Ünvan | Erkek | Kadın | Toplam |
|------------------------------|-------|-------|--------|
| Okul Müdürü | 1 | 0 | 1 |
| Müdür Yardımcısı | 0 | 3 | 3 |
| Atölye ve Bölüm Şefleri | 0 | 5 | 5 |
| Öğretmenler | 4 | 37 | 41 |
| Teknisyen | 1 | 0 | 1 |
| Yardımcı Hizmetler Personeli | 0 | 2 | 2 |

Tablo 18
Çalışanların Görev Dağılımı

| Çalışanın Ünvanı | Görevleri |
|-------------------------------|---|
| Okul /Kurum Müdürü | Kanun tüzük yönetmelik ve yönergelere uygun olarak okulun bütün işleyişini düzenler ve işleyişi denetler. |
| Müdür Yardımcısı | Okulun her türlü eğitim, öğrenci, yönetim, etkinlikler bakım koruma, düzen, temizlik gibi görevlerini yürütür. Bu görevlerin yapılmasında okul müdürüne karşı sorumludur. |
| Atölye ve Bölüm Şefleri | Alanları ile ilgili iş ve işlemleri yürütmekten sorumludur. |
| Öğretmenler | Eğitim öğretim faaliyetlerini yürütmekten sorumludur |
| Yönetim İşleri ve Büro Memuru | Muhasebeleştirme iş ve işlemlerinden sorumludur |
| Yardımcı Hizmetler Personeli | Okulun temizliği düzeni ve malzeme tamirinden sorumludur. |

Tablo 19*İdari Personelin Hizmet Süresine İlişkin Bilgiler*

| Hizmet Süreleri | 2024 Yıl İtibarıyla | |
|-----------------|---------------------|-------|
| | Kişi Sayısı | Oran% |
| 1-4 Yıl | 3 | %75 |
| 5-6 Yıl | 1 | %25 |
| 7-10 Yıl | 0 | %0 |
| 10.....Üzeri | 0 | %0 |

Tablo 20*Okul/Kurumda Oluşan Yönetici Sirkülasyonu Oranı*

| | Yıl İçerisinde Okul/Kurumdan Ayrılan Yönetici Sayısı | | | Yıl İçerisinde Okul/Kurumda Göreve Başlayan Yönetici Sayısı | | |
|--------|--|------|------|---|------|------|
| | 2021 | 2022 | 2023 | 2021 | 2022 | 2023 |
| TOPLAM | - | - | - | 1 | - | - |

Tablo 21*İdari Personelin Katıldığı Hizmet İçi Programları*

| Görevi | Konulara göre katılım sağlanan hizmetiçi eğitim sayısı | | |
|--------------------|--|-----------------|-----------------|
| | Yönetimle ilgili | Kişisel Gelişim | Mesleki Gelişim |
| Müdür | 9 | 5 | 6 |
| Müdür Yardımcıları | 9 | 36 | 31 |

Tablo 22*Öğretmenlerin Hizmet Süreleri*

| Hizmet Süreleri | Kadın | Erkek | Toplam |
|-----------------|---------|-------|--------|
| | 1-3 Yıl | - | - |
| 4-6 Yıl | - | - | - |
| 7-10 Yıl | 7 | 3 | 10 |
| 11-15 Yıl | - | - | - |
| 16-20 | 9 | 1 | 10 |
| 20 ve üzeri | 23 | 1 | 24 |

Tablo 23*Kurumda Gerçekleşen Öğretmen Sirkülasyonu*

| | Yıl İçerisinde Kurumdan Ayrılan Öğretmen Sayısı | | | Yıl İçerisinde Kurumda Göreve Başlayan Öğretmen Sayısı | | |
|--------|---|------|------|--|------|------|
| | 2021 | 2022 | 2023 | 2021 | 2022 | 2023 |
| TOPLAM | 3 | 2 | 2 | 2 | 3 | 2 |

Tablo 24*Öğretmenlerin Konulara göre katılım sağlanan hizmetiçi eğitim sayısı*

| Konulara göre katılım sağlanan hizmetiçi eğitim sayısı | | | | | | |
|--|------------------|-------|-----------------|-------|-----------------|-------|
| Görevi | Yönetimle ilgili | | Kişisel Gelişim | | Mesleki Gelişim | |
| | Kadın | Erkek | Kadın | Erkek | Kadın | Erkek |
| Katılan Öğretmen Sayısı | 2 | 1 | 39 | 4 | 39 | 4 |
| Katılmayan Öğretmen Sayısı | 37 | 3 | 0 | 0 | 0 | 0 |

Tablo 25*Kurumdaki Mevcut Hizmetli/ Memur Sayısı*

| | Görevi | Erkek | Kadın | Eğitim Durumu | Hizmet Yılı |
|---|-----------|-------|-------|---------------|-------------|
| 1 | Teknisyen | 1 | - | Yüksek Okul | 30 |
| | | | | | |
| | | | | | |

Tablo 26*Okul/kurum Rehberlik Hizmetleri*

| Mevcut Kapasite | | | | Mevcut Kapasite Kullanımı ve Performans | | | | | |
|---------------------------------|--|--|----------------------|---|-----------------|-------------|---|---------------------|------------------|
| Psikolojik Danışman Norm Sayısı | Görev Yapan Psikolojik Danışman Sayısı | İhtiyaç Duyulan Psikolojik Danışman Sayısı | Görüşme Odası Sayısı | Danışmanlık Hizmeti Alan | | | Rehberlik Hizmetleri ile İlgili Düzenlenen Eğitim/Paylaşım Toplantısı vb. Faaliyet Sayısı | | |
| | | | | Öğrenci Sayısı | Öğretmen Sayısı | Veli Sayısı | Öğretmenlere Yönelik | Öğrencilere Yönelik | Velilere Yönelik |
| 1 | 1 | 0 | 1 | 146 | 20 | 120 | 29 | 8 | 11 |

Okulumuz, bilgi üretiminde eğitim teknolojilerini yoğun bir şekilde kullanmaktadır. Eğitimde kalıcı öğrenmeyi hedefleyen bir anlayışla, teknolojiyi en üst düzeyde kullanmaktadır. Öğretmenler, bilgisayar ve projeksiyon gibi teknolojik araçları derslerinde kullanmaktadır. Okulumuz internete bağlı ve bilgisayarlar her yerde bulunmaktadır. Ayrıca öğrencilerin öğrenme süreçlerini desteklemek için çeşitli teknolojik araçlar kullanılmaktadır. Okulumuz, bilgilerin düzenli bir şekilde kaydedilmesini ve paylaşılmasını sağlamaktadır. Öğrenci ve çalışanlarla ilgili bilgiler dosyalanmakta ve güncellenmektedir. Bilgiye erişim, çeşitli yöntemlerle sağlanmaktadır. Evraklar, uygun bir dosya sistemine göre düzenlenmekte ve saklanmaktadır. Ayrıca okulun teknolojik donanımı amaca uygun şekilde kullanılmakta ve bakımı düzenli olarak yapılmaktadır.

Okulumuz, bina ve donanımların yangın, doğal afet, sabotaj ve teröre karşı sigortalanmasına da önem vermektedir. Yöneticiler, teknolojik gelişmeleri sürekli takip ederek, okulun ihtiyaçlarına ve hedeflerine uygun olarak değerlendirir ve gerektiğinde günceller. Atık yönetimi konusunda bilinçlendirme eğitimleri düzenlenmekte ve okulda olumsuz etki yaratabilecek ürünlerden kaçınılmaktadır. Toplanan atıklar geri dönüşüme gönderilmekte ve eğitimde kullanılmaktadır. Binaların bakımı düzenli olarak yapılır ve yangın güvenliği önlemleri alınır. Ayrıca, toplum sağlığını tehdit edebilecek maddeler kullanılmamaktadır ve kalorifer sistemleri düzenli olarak bakıma alınmaktadır.

Tablo 27*Teknolojik Araç-Gereç Durumu*

| Araç-Gereçler | 2021 | 2022 | 2023 | İhtiyaç |
|-----------------------------|------|------|------|---------|
| Etkileşimli Tahta | 13 | 13 | 13 | |
| Projeksiyon Cihazı | 3 | 3 | 3 | |
| Yazıcı | 6 | 6 | 10 | |
| Bilgisayar BT Atölyesi | 15 | 20 | 20 | |
| Bilgisayar Grafik Atölyesi | 10 | 14 | 14 | |
| Bilgisayar Konferans Salonu | 1 | 1 | 1 | |
| İdari Oda Bilgisayar | 4 | 4 | 4 | |
| Rehberlik Servisi | 7 | 1 | 1 | |
| Teknisyen Odası | - | 1 | 1 | |
| Kütüphane Odası | - | - | 1 | |
| Fotokopi Makinası | - | - | 2 | |
| Renkli Yazıcı | 1 | 1 | 2 | |

Tablo 28*Fiziki Mekân Durumu*

| Fiziki Mekân | Var | Yok | Adedi | İhtiyaç |
|----------------------------|------------|------------|--------------|----------------|
| Öğretmen Çalışma Odası | X | | 1 | |
| Ekipman Odası | X | | 1 | |
| Kütüphane | X | | 1 | |
| Rehberlik Servisi | X | | 1 | |
| Resim Odası | | X | | YOK |
| Müzik Odası | | X | | YOK |
| Çok Amaçlı Salon | X | | 1 | |
| Teknoloji ve Tasarım Odası | X | | 1 | |
| Bilgisayar laboratuvarı | X | | 1 | |
| Yemekhane | | X | | YOK |
| Spor Salonu | | X | | YOK |
| Otopark | | X | | YOK |
| Spor Alanları | X | | 1 | |
| Kantin | X | | 1 | |
| Fen Bilgisi Laboratuvarı | | X | | YOK |
| Atölyeler | X | | 3 | |
| Yardımcı Personel Odası | X | | 1 | |
| Arşiv | X | | 1 | |
| Harita Odası | | X | | YOK |
| Destek Odası | X | | 1 | |

Tablo 29

Harcama Kalemleri

| Harcama Kalemi | Tutar |
|-------------------|-------------|
| Temrinlik Malzeme | 43.537,00 ₺ |
| Elektrik Alımları | 20.925,81 ₺ |
| Su Alımları | 30.000,00 ₺ |
| Temizlik | 25.400,00 ₺ |
| İletişim | 4.600,00 ₺ |
| Kırtasiye | 17.425,00 ₺ |

Tablo 30

Gelir Gider Tablosu

| YILLAR | 2021 | | 2022 | | 2023 | |
|-----------------------------|------------|------------|------------|-------------|-------------|-------------|
| | GELİR | GİDER | GELİR | GİDER | GELİR | GİDER |
| HARCAMA KALEMLERİ | | | | | | |
| Temizlik | | 5.600,00 ₺ | | 12.100,00 ₺ | | 33.190,00 ₺ |
| Küçük Onarım | | 3.340,00 ₺ | | 3.680,00 ₺ | | 4.374,00 ₺ |
| Bilgisayar Harcamaları | | 1.890,00 ₺ | | 4.950,00 ₺ | | 8.220,00 ₺ |
| Büro Makinaları Harcamaları | 37,403,52₺ | 892,00 ₺ | 82.637,93₺ | 6.250,00 ₺ | 154.365,89₺ | 7.153,00 ₺ |
| Telefon | | 1.200,00 ₺ | | 3.700,00 ₺ | | 5.903,00 ₺ |
| Sosyal Faaliyetler | | 1.480,00 ₺ | | 3.840,00 ₺ | | 5.268,00 ₺ |
| Kırtasiye | | 1.860,00 ₺ | | 10.580,00 ₺ | | 38.800,00 ₺ |
| TOPLAM | | 16.252,00₺ | | 45.000,00₺ | | 102.986,00₺ |

Tablo 31*Norm Kadro Durumu*

| Sıra No | Unvan-Branşı | Norm | Mevcut | İhtiyaç | Sözleşmeli | Fazla |
|---------|------------------------|------|--------|---------|------------|-------|
| 1 | Müdür | 1 | 1 | - | - | - |
| 2 | Müdür Yardımcısı | 2 | 3 | - | - | 1 |
| 3 | Bilişim Teknolojileri | 2 | 2 | - | - | - |
| 4 | Biyoloji | 1 | 1 | - | - | - |
| 5 | Coğrafya | 1 | 1 | - | - | - |
| 6 | Din Kültürü Ahlak BİL. | 1 | 0 | 1 | - | - |
| 7 | Türk Dili ve Edebiyatı | 5 | 5 | - | - | - |
| 8 | Felsefe | 1 | 1 | - | - | - |
| 9 | Fizik | 1 | 1 | - | - | - |
| 10 | İngilizce | 2 | 2 | - | - | - |
| 11 | Kimya | 1 | 1 | - | - | - |
| 12 | Tarih | 1 | 1 | - | - | - |
| 13 | Beden Eğitimi | 1 | 1 | - | - | - |
| 14 | Matematik | 3 | 3 | - | - | - |
| 15 | Çocuk Gelişimi | 5 | 5 | - | - | - |
| 16 | Hasta ve Yaşlı Bakım | 3 | 4 | - | - | 1 |
| 17 | Moda Tasarım | 2 | 5 | - | - | 3 |
| 18 | Grafik ve Fotoğraf | 1 | 2 | - | - | 1 |
| 19 | Rehber Öğretmen | 1 | 1 | - | - | - |
| 20 | Gıda Teknolojisi | 0 | 1 | - | - | 1 |
| 21 | El Sanatları/Nakış | 0 | 2 | - | - | 2 |
| 22 | Trikotaj | 0 | 1 | - | - | 1 |
| TOPLAM | | 35 | 44 | 1 | | 10 |

Tablo 32*Öğretmen / Öğrenci Durumu*

| ÖĞRETMEN- | ÖĞRENCİ | | OKUL |
|------------------------|----------------|-------|-----------------------|
| Toplam öğretmen sayısı | Öğrenci sayısı | | Toplam öğrenci sayısı |
| | Kız | Erkek | |
| 41 | 289 | 0 | 289 |
| | | | 7 |

Tablo 33*Kurslar*

| Açılan Kurslar | | |
|----------------|-------------------------|------------------------|
| | Katılan Öğretmen Sayısı | Katılan Öğrenci Sayısı |
| Voleybol | 1 | 12 |
| | | |

Tablo 34*Seminerler*

| Seminerler | | |
|--|-------------------------|------------------------|
| | Katılan Öğretmen Sayısı | Katılan Öğrenci Sayısı |
| Alan Dal Seçimi | 3 | 77 |
| Üst Öğrenim Kurumlarına Geçiş | 4 | 76 |
| Akran Zorbalığı | 3 | 82 |
| İlgi-Değer-Yetenek ve Kişisel Özellikler | 5 | 59 |
| Mesleki Hedef Belirleme | 5 | 76 |
| Bağımlılıkla Mücadele | 6 | 289 |
| Öz Disiplin-Oto Kontrol | 4 | 77 |
| Sınavlarda Başarılı Olma Stratejileri | 4 | 77 |
| Zorbalıkla Baş Etme Yolları | 5 | 82 |
| Birey Tanıma Teknikleri | 6 | 75 |
| Sınıf Risk Haritası | 10 | 77 |

Tablo 35*Yarıřmalar*

| Yarıřmalar | | |
|---|------------------|----------------|
| | Derece | Öğrenci Sayısı |
| Çanakkale Şehitleri'ne Adlı Şiiri Okuma Yarıřması | İlçe Birinciliđi | 1 |

Tablo 36*Devam Devamsızlık Durumu*

| Öğrenci Devam Devamsızlık Durumu | | |
|--|-----|--------------------|
| Öğrenci Sayısı | | Devamsızlık Nedeni |
| | 289 | |
| Sürekli Devamsız Öğrenci Sayısı | 23 | Ekonomik Zorluklar |
| Aralıklarla Devamsızlık Yaparak Sınıf Tekrarına Kalan Öğrenci Sayısı | 2 | Ekonomik Zorluklar |

Çevre Analizi kurumumuzun bulunduğu çevrenin politik, ekonomik, sosyal ve teknolojik yönden analizinin yapılarak, kurumumuzu etkileyen faktörleri tespit etmek ve olumlu veya olumsuz etkilerini ortaya çıkarmak için yaptığımız bir analizdir. Belirlediğimiz etkenlerin kurumumuzun gelişimine nasıl katkı sağlayacağını belirledik. Ana hatları ile analiz ettiğimiz çevresel etkenler GZFT analizimizin temelini oluşturmaktadır. Okulumuzda Stratejik plan dâhilinde yapılacak çalışmalarda politik, ekonomik, sosyal ve teknolojik çevre etkenlerinin olumlu yönleri bizlerce fırsat olarak, kurumları ilerlemelerini engelleyen her türlü etken ise tehdit olarak algılanmıştır. Bunlara öncelikli olarak dikkat edilecektir.

Tablo 37*PESTLE Analiz Tablosu*

| | | | | | |
|------------------------|--|--|---|--|--|
| Politik-Yasal etkenler | MEB 2024-2028 Stratejik planında belirlenen hedef ve stratejiler | Ankara MEM2024-2028 Stratejik planında belirlenen hedef ve stratejiler | Mesleki Eğitimin iş dünyası ile entegrasyon için uygulamaya Konulan protokoller | Proje tabanlı eğitim - öğretimin desteklenmesi adına geliştirilen projeler | Ülkemizin, kadın istihdamı alanındaki planlamaları |
| Ekonomik etkenler | Meslek Lisesini tercih eden öğrencilerinin ekonomik durumunun zayıf olması | Kaliteli bir mesleki ve teknik eğitim için bütçe imkanlarının kısıtlı olması | Mesleki ve teknik eğitimin doğası gereği pahalı bir eğitim olması | Mesleki eğitim ve iş dünyasının ihtiyaçlar temelinde senkronize olamaması | Mesleki eğitimin ülke ekonomisinin ve istihdama olan katkıları |

| | | | | | |
|-------------------------------|--|--|---|---|---|
| Sosyokültürel etkenler | Öğrencilerin gelecek ile ilgili planlamalarının dağınık olması | Dağınık ailelerin her geçen yıl artış göstermesi Mesleki eğitim algısının toplumda pozitif olarak artması | Kaynaştırma öğrencilerinin mesleki eğitime adaptasyon sorunları | Velilerin eğitim öğretim faaliyetlerine katılım oranının düşük olması | Kız öğrencilerin istihdamda dezavantajlı olmaları |
| Teknolojik etkenler | Ülkemizin Türkiye Yüzyılı vizyonuna hizmet etmek için teknoloji yatırımlarını desteklemesi | Mesleki eğitimin her yıl yeni teknolojik gelişmelere göre yinelenme gereği | Teknolojinin eğitimde kullanımının artması Sosyal medya bağımlılığının artması | Kurum personelinin ve öğrencilerin teknoloji farkındalıklarının yüksek olması | Mesleği eğitimde yeni teknolojilere adaptasyonunun zaman alması |
| Çevresel Etkenler | Okulumuza bitişik halde bir bahçe olması | Öğrencilerimizin yeterli çevre bilincine sahip olmaması | Çevresel Sürdürülebilirlik ile ilgili toplumsal farkındalığın artması | | |

Okulumuzun temel istatistiklerinde verilen okul künyesi, çalışan bilgileri, bina bilgileri, teknolojik kaynak bilgileri ve gelir gider bilgileri ile paydaş anketleri sonucunda ortaya çıkan sorun ve gelişime açık alanlar iç ve dış faktör olarak değerlendirilerek GZFT tablosunda belirtilmiştir. Dolayısıyla olguyu belirten istatistikler ile algıyı ölçen anketlerden çıkan sonuçlar tek bir analizde birleştirilmiştir.

Kurumun güçlü ve zayıf yönleri donanım, malzeme, çalışan, iş yapma becerisi, kurumsal iletişim gibi çok çeşitli alanlarda kendisinden kaynaklı olan güçlülükleri ve zayıflıkları ifade etmektedir ve ayrımda temel olarak okul müdürü/müdürlüğü kapsamında bakılarak iç faktör ve dış faktör ayrımı yapılmıştır.

2.9.1 Güçlü Yönler

| | |
|--------------------|--|
| Öğrenciler | <ol style="list-style-type: none"> 1. Okulumuzda öğrencilerin kendilerini güvende hissetmeleri 2. Eğitim öğretim faaliyetlerinde öğrencilerin yeni görüş öneri ve fikirlerin desteklenmesi 3. Proje tabanlı eğitim faaliyetlerine önem verilmesi ve desteklenmesi 4. Öğrenci-öğretmen iletişim ortamının güçlü olması 5. Eğitim öğretim faaliyetlerinde ders araç gereçlerinin uygunluğu 6. Akademik ve mesleki başarı için okulun tüm imkanlarını kullanabilme kapasitesi |
| Çalışanlar | <ol style="list-style-type: none"> 1. Okul içi iletişim ortamının güçlü olması 2. Çalışanların kurum kültürü içerisinde okula aidiyetlerinin fazla olması 3. Çalışanların yenilikçi fikirlerinin desteklenmesi 4. Çalışan değerlendirmelerinin objektif kriterler ile yapılması 5. Açık ve vizyon sahibi bir liderlerin varlığı |
| Veliler | <ol style="list-style-type: none"> 1. Velilerin okul ile işbirliği içinde olması 2. Velilerin okulu güvenli bir okul olarak tanımlamaları 3. Velilerin okul rehberlik hizmetlerinden memnun olmaları |
| Bina ve Yerleşke | <ol style="list-style-type: none"> 1. Binamızın tüm tadilatlarının yapılmış olması. 2. Okul çevresinin gürültülü olmaması 3. Atölyelerin ,derslerin teknolojik ilerleyişine göre yeniden dizayn edilmeleri 4. Okulun beyaz bayrak sahibi olması |
| Donanım | <ol style="list-style-type: none"> 1. Bilişim teknolojileri alanı ile birlikte okulumuzda teknik altyapının faal olarak kullanılması 2. Okul kütüphanesinin faal olması 3. Fizik-Kimya-Biyoloji laboratuvarının olması 4. Rehber öğretmenlerin fiziki donanıma sahip bir Rehberlik ve Psikolojik Danışma Servisine sahip olması 5. Okul güvenliğinin ve kameraların olması 6. İş güvenliği tedbirlerine ilgili yönetmelikler çerçevesinde tam uyulması |
| Bütçe | <ol style="list-style-type: none"> 1. Mesleki ve Teknik Genel Müdürlüğü'nün desteği |
| Yönetim Süreçleri | <ol style="list-style-type: none"> 1. Mesleki ve Teknik Genel Müdürlüğü'nün, İl ve İlçe Milli Eğitim Müdürlüklerinin desteği |
| İletişim Süreçleri | <ol style="list-style-type: none"> 1. İdarecilerin personel ilişkilerinin güçlü olması 2. Çalışanlar ve idari personel arasında toplam kalite standartlarına uygun bir işbirliğinin olması |
| İşletmeler | İşletmelerde beceri eğitimi yapan öğrencilerimizin , referans teşkil etmeleri |

2.9.1. Zayıf Yönler

| | |
|--------------------|---|
| Öğrenciler | <ol style="list-style-type: none">1. Okula gelen öğrencilerin akademik başarılarının düşük olması2. Öğrencilerin hazır bulunuşluk düzeylerinin az olması3. Öğrencilerin sosyo-ekonomik durumlarının düşük olması4. Okulda sadece kız öğrencilerin olması4. Öğrencilerin gelecekları ile planlama yaparken, ilgilerinin dađınık olması5. Öğrencilerde okuma kültürü, Türkçe ve yabancı dilde dört temel dil (okuma, yazma, dinleme, konuşma) becerilerinin istenilen düzeyde olmaması6. Mezun öğrencilerle yeterli iletişim kurulamaması |
| İşletmeler | <ol style="list-style-type: none">1. İşletmeler ile mesleki eğitimin tam koordinasyonunun kurulamaması |
| Veliler | <ol style="list-style-type: none">1. Velilerin ilgisiz olması2. Velilerin okuldaki eğitim öğretim süreçlerine katılımının az olması |
| Bina ve Yerleşke | <ol style="list-style-type: none">1. Spor salonumuzun olmaması2. Binamızın çok eski olması |
| Donanım | <ol style="list-style-type: none">1. Teknolojinin sürekli olarak gelişmesi ile ortaya çıkan donanım ihtiyacı |
| Bütçe | <ol style="list-style-type: none">1. Bütçenin , teknolojinin gelişmesi ile ,ders araç ve gereçlerinin yenilemek için yetersiz olması |
| Yönetim Süreçleri | <ol style="list-style-type: none">1. Okulun dış paydaşlarını, yönetim süreçlerine dahil etmenin zorluğu |
| İletişim Süreçleri | <ol style="list-style-type: none">1. Okulun dış paydaşlarının (veliler, işletmeler) eğitim öğretim süreçlerine katılımının az olması |

2.9.2.Fırsatlar :

| | |
|---------------|--|
| Politik | <ol style="list-style-type: none">1. MEB başta olmak üzere tüm bakanlıkların mesleki ve teknik eğitime verdiği önem2. Ulusal ve Uluslararası çapta düzenlenen proje tabanlı öğretim faaliyetleri3. Ülkemizin, kadın istihdamı alanındaki planlamaları ve uygulamaya koyduğu projeler |
| Ekonomik | <ol style="list-style-type: none">1. Mesleki ve teknik öğretimin ülke istihdamdaki önemi2. Mesleki ve teknik eğitimin ülke istihdamına etkisi nedeni ile ekonomik olarak desteklenmesi |
| Sosyolojik | <ol style="list-style-type: none">1. Mesleki ve teknik ortaöğretim önem algısının yıldan yıla pozitif olarak artması2. Kadın istihdamının toplumsal olarak önem kazanması |
| Teknolojik | <ol style="list-style-type: none">1. Teknolojik imkanların tam olması ve teknoloji kullanabilme imkanının olması |
| Mevzuat-Yasal | <ol style="list-style-type: none">1. Mesleki ve Teknik Genel Müdürlüğü'nün, İl ve İlçe Milli Eğitim Müdürlükleri'nin desteği2. 12 yıllık kesintisiz eğitimin uygulanması |
| Ekolojik | <ol style="list-style-type: none">1. Okulumuzun çevresinin sakin ve dinlendirici olması |

2.9.2 Tehditler :

| | |
|---------------|---|
| Politik | <ol style="list-style-type: none">1. Öğrencilerin kayıt sürecinde bölümleri tanımaması2. Toplumsal algının, meslek liselerini akademik başarı açısından negatif olması |
| Ekonomik | <ol style="list-style-type: none">1. Okula gelen ödeneklerin yetersiz olması |
| Sosyolojik | <ol style="list-style-type: none">1. Bazı ailelerin ekonomik durumunun zayıf olması2. Ailelerin sosyo-ekonomik düzeylerinin ve yapılarının değişmesi |
| Teknolojik | <ol style="list-style-type: none">1. Cep telefonu ve sosyal medya2. Dijital bağımlılık |
| Mevzuat-Yasal | <ol style="list-style-type: none">1. Okula gelen öğrencilerin LGS sınavından düşük alması2. Meslek yüksekokullarına sınavsız geçişin kalkması3. Liseye yerleştirme sisteminde yapılan değişiklik sonucu öğrenci tercihlerinde son sıralarda olmamız |
| Ekolojik | <ol style="list-style-type: none">1. Okulumuzun çevresinin sessiz ve تنها olması2. Küresel iklim değişikliği |

| Durum Analiz Aşamaları | Tespitler/Sorun Alanları | İhtiyaçlar/Gelişim Alanları |
|--|--|---|
| Uygulanmakta olan Stratejik Planın değerlendirilmesi | Covid-19 salgını ve 6 şubat depremleri nedeni ile bazı faaliyetler gerçekleştirilememiştir. Genel değerlendirme olarak hedeflere ulaşma düzeyi %50 nin üzerindedir. | Okulumuz varolan stratejik planın gerçekleştirilemeyen hedefleri ile birlikte , 2024-2028 yılı stratejik planın hedeflerini gerçekleştirmeye yönelik faaliyetlerini eksiksiz yürütecektir. |
| Mesleki Eğitim Kalite Analizi | İş dünyasının ihtiyaçlarına mesleki eğitimin tam olarak cevap verebilmesindeki eksiklikler | Öğrencilerin mesleki becerilerini işdünyasının ihtiyaçlarına cevap verebilmesi için proje tabanlı öğrenme ortaklıklarına önem verilecek. |
| Paydaş Analizi | <ul style="list-style-type: none"> -Öğrencilerin mesleki ilgilerinin az alması -Öğrenci devamsızlıklarının fazla olması -Öğrencilerin sosyal faaliyetlere katılımının desteklenmesi -Velilerin eğitim öğretim süreçlerine katılımının az olması -Öğrencileri işletmelere yerleştirmede karşılaşılan sorunlar -İş dünyasının sürekli yeni bilgi ve becerilere ihtiyaç duyması | <p>Öğrencilere kariyer planlamalarında rehberlik faaliyetleri yürütülecek.</p> <p>Öğrencilerin devamsızlığın azaltılması için rehberlik çalışmaları yapılacak.</p> <p>Veliler ile işbirliğini artırmak için faaliyetler yürütülecek işletmeler ile olan bağlantının devamlılığı için işletme memnuniyetine önem verici faaliyetler düzenlenecek</p> |

| | | |
|----------------------------|---|--|
| İnsan Kaynakları Analizi | <ul style="list-style-type: none"> -Öğretmenlerin mesleki becerilerinin geliştirilmesi gereği -Öğretmenlere verilen mesleki eğitimlerin niteliğinin yükseltilmesi gereği -Öğretmenlerin dijital becerilerinin geliştirilmesi gerekliliği -Öğretmenlerin proje tabanlı öğrenme ortaklıklarında bilgi ve becerilerinin artırılması gerekliliği | <p>Öğretmenlerin mesleki gelişimlerini destekleyici faaliyetler yürütülecektir.</p> <p>Öğretmenlerin proje tabanlı öğrenme faaliyetlerinde daha fazla yer alması için teşvik edici faaliyetler yürütülecektir.</p> |
| Fiziki Kaynak Analizi | <ul style="list-style-type: none"> -Atölyelerin mesleki yeniliklere göre dizayn edilmesi gerekliliği | <p>-Fiziki mekanların öğrenci faydasına kullanılması sağlanacaktır. Atıl alanlar değerlendirilecektir.</p> <p>-Atölyelerin güncel mesleki ihtiyaçlara göre yenilenmesi sağlanacaktır.</p> |
| Teknolojik altyapı analizi | <ul style="list-style-type: none"> -Dijital içerik üretme ve uzaktan eğitim teknolojilerinin gelişmesi gerekliliği -Teknolojik gelişmelerin mesleki öğrenme süreçlerinde hızlı değişimler getirmesi -Mesleki alanlar bazında teknolojik gelişmelerin eğitim öğretim süreçlerine entegrasyonunun zaman alması -Tüm paydaşların eğitim öğretim süreçlerine etkin katılımı için dijital platformların etkin kullanımının önemi -İş dünyasındaki teknolojilerin mesleki eğitime entegrasyonunun sağlanması gerekliliği | <p>-Dijital eğitim materyali üretme ve kullanma konusunda öğretmen ve öğrencilerimiz ile birlikte yürütülecek çalışmalar</p> <p>-Mesleki alanlardaki teknolojik gelişmelerin takibi yapılacak, oluşturulan raporlar tüm paydaşlarımızla paylaşılacaktır.</p> <p>-Mesleki alanlarda oluşan teknolojik yenileşmeye göre atölyelerimizi gerekli araç ve gereçler ile donatılmasına çalışılacak.</p> |
| Mali kaynak analizi | <ul style="list-style-type: none"> -İş dünyasının devamlı değişen isteklerine göre, mesleki eğitimin yenileşmesinin maliyetinin fazla olması -Proje tabanlı öğrenme faaliyetlerinde yeterince kaynak bulunamaması Çeşitli gelir kalemlerinin her yıl değişkenlik göstermeleri | <p>-Mesleki ve teknik eğitimi çağın gereklerine göre desteklemek için hibe programlarına başvurular gerçekleştirilecektir.</p> |



III. BÖLÜM

GELECEĞE BAKIŞ



2024-2028
Stratejik **PLAN**



MİSYON

VİZYON

TEMEL DEĞERLER

3.1. MİSYON

Topluma; akılcı, dinamik ve alanına hakim, nitelikli, çağdaş işgücü kazandırmak, eğitim, öğretim ve yönetime ilişkin işlemleri, ilkelerimizi ve değerlerimizi benimsemiş çalışanlarımızla birlikte paydaşlarımızın görüş ve önerilerini almak suretiyle kalkınma planlarındaki politika ve hedeflere uygun olarak, Türk Milli Eğitiminin amaç ve ilkeleri ile evrensel değerler doğrultusunda yürütülmesi ve geliştirilmesini sağlamaktır.

3.2. VİZYON

Ülkemizin, Atatürk'ün gösterdiği muasır medeniyetler seviyesinin üstüne çıkartılabilmesi yolunda, uluslar arası niteliklere sahip insan gücünün yetiştirilmesini sağlamak suretiyle mesleki ve teknik eğitim alanında önder bir kurum omaktır.

3.3. TEMEL DEĞERLER

Türk Milli Eğitimin temel amaç ve değerleri rehberliğinde, temel değerlerimiz:

- 1 Fırsat ve imkân eşitliği
2. Etik düşünce ve anlayışına sahip olma
3. İnsan hakları
4. Sürekli gelişim
5. Sunulan hizmette kalite
6. Çevreye duyarlılık
7. Adalete saygı, hukukun üstünlüğü
8. Akademik ölçülere ve bilimsel değerlere bağlılık
9. Evrensellik
10. Toplumsal Yararlılık
11. Çağdaşlık
12. Güvenilirlik
13. Mesleki uzmanlık
14. Tarafsızlık ve şeffaflık
15. Saygı-hoşgörü
16. İş birliği, Katılımcılık
17. Verimlilik
18. Ben yerine biz



IV. BÖLÜM

AMAÇ, HEDEF VE STRATEJİLERİN BELİRLENMESİ



2024-2028
Stratejik **PLAN**



TEMALAR

AMAÇLAR

HEDEFLER

STRATEJİLER

HEDEF KARTLARI

| | |
|--|--|
| TEMA: Eğitim Öğretime Erişim ve Katılım | |
| Okul/Kurum Türü: Mesleki ve Teknik Anadolu Lisesi (MTAL) | |
| Amaç | A1. Öğrencilerin eğitim ve öğretime etkin katılımlarıyla tamamlamalarını sağlamak. |
| Hedef | H1.1. Öğrencilerin okula erişim, devam ve okulu tamamlama oranları artırılacaktır. |
| Performans Göstergeleri | PG1.1.1. Bir eğitim ve öğretim yılında devamsızlık süresi 20 günden (mazeretli ve mazeretsiz) fazla olan öğrenci oranı (%) PG1.1.2. Bir eğitim ve öğretim yılında sınıf tekrar eden öğrenci oranı (%) PG1.1.3. Bir eğitim ve öğretim yılında örgün eğitimden ayrılan öğrenci oranı (%) PG1.1.4. Okula kayıt olanların mezun olma oranı (%) |
| Stratejiler | S1. Öğrencilerin devamsızlık nedenleri belirlenecek, öğrenci ve veli iş birliğiyle bu nedenleri ortadan kaldırmaya yönelik çalışmalar yürütülecektir. S2. Öğrenci devamsızlığının olumsuz etkilerini azaltmaya yönelik eksik kazanımların giderilmesi, sosyal etkinlikler, uzaktan öğrenme olanaklarına ilişkin farkındalık çalışmaları gibi telafi tedbirleri alınacaktır. S3. Okul ortamının öğrenciler için cazip hale gelmesini sağlayacak sosyal, sportif vb. imkânlar artırılacaktır. S4. Sınıf tekrarı nedenleri araştırılarak buna yönelik önleyici tedbirler geliştirilecektir. S5. Öğrencilerin örgün eğitimden ayrılma nedenleri araştırılıp okul kaynaklı nedenlerin ortadan kaldırılmasına yönelik tedbirler alınacaktır. S6. Özel eğitim ihtiyacı olan öğrencilerin uygun alanda eğitim alabilmeleri için rehberlik ve yönlendirme faaliyetleri yapılacaktır. S7. Öğrencilerin okula, okul kültürüne ve eğitim alacakları alana uyumunu güçlendirmek için çalışmalar yürütülecektir. |

| No | PERFORMANS GÖSTERGESİ | Mevcut | HEDEF | | | | |
|-----------|---|--------|-------|------|------|------|------|
| | | 2023 | 2024 | 2025 | 2026 | 2027 | 2028 |
| PG.1.1.1 | Bir eğitim ve öğretim yılında devamsızlık süresi 20 günden (mazeretli ve mazeretsiz) fazla olan öğrenci oranı (%) | 19 | 15 | 14 | 12 | 11 | 10 |
| PG.1.1.2. | Bir eğitim ve öğretim yılında sınıf tekrar eden öğrenci oranı (%) | 10 | 9 | 7 | 6 | 4 | 3 |
| PG.1.1.3. | Bir eğitim ve öğretim yılında örgün eğitimden ayrılan öğrenci oranı(%) | 4 | 4 | 4 | 3 | 3 | 3 |
| PG.1.1.4 | Okula kayıt olanların mezun olma oranı (%) | 96 | 96 | 96 | 97 | 97 | 97 |

| No | EYLEM İFADESİ | EYLEM SORUMLUSU | EYLEM TARİHİ |
|--------|--|--------------------------|--------------------------|
| 1.1.1. | Devamsızlık yapan öğrencilerin tespiti ve erken uyarı için çalışmalar yapılacaktır. | SORUMLU MÜDÜR YARDIMCISI | EĞİTİM-ÖĞRETİM SÜRESİNCE |
| 1.1.2. | Devamsızlık yapan öğrencilerin velileri ile özel aylık toplantı ve görüşmeler yapılacaktır. | SORUMLU MÜDÜR YARDIMCISI | EĞİTİM-ÖĞRETİM SÜRESİNCE |
| 1.1.3. | Okulumuz öğrencilerinin devamsızlık, sınıf tekrarı ve okuldan erken ayrılma nedenlerinin tespiti için çalışmalar yapılacaktır. | SORUMLU MÜDÜR YARDIMCISI | EĞİTİM-ÖĞRETİM SÜRESİNCE |
| 1.1.4. | Okula kayıt olanların mezun olma oranı her sene sonunda kayıt altına alınacaktır. | SORUMLU MÜDÜR YARDIMCISI | SENE SONUNDA |

HEDEF KARTLARI

| | |
|--|---|
| TEMA: Eğitim Öğretime Erişim ve Katılım | |
| Okul/Kurum Türü: Mesleki ve Teknik Anadolu Lisesi (MTAL) | |
| Amaç | A1. Öğrencilerin eğitim ve öğretime etkin katılımlarıyla tamamlamalarını sağlamak |
| Hedef | H1.2. Öğrencilerin ders dışı etkinliklere katılım oranları artırılabacaktır |
| Performans Göstergeleri | PG1.2.1. Bir eğitim ve öğretim yılında bilimsel, sosyal, kültürel, sanatsal ve sportif alanlarda kurum içi ve kurum dışı en az iki faaliyete katılan öğrenci oranı (%) PG1.2.2. Bir eğitim ve öğretim yılında en az iki toplum hizmeti faaliyetine katılan öğrenci oranı (%) PG1.2.3. Bir eğitim ve öğretim yılında yerel, ulusal ve uluslararası proje, yarışma vb. etkinliklere katılan öğrenci oranı (%) |
| Stratejiler | S1. Her bir öğrencinin bir kulüp faaliyetinde aktif olarak yer alması sağlanarak kulüp faaliyetlerinin etkinliği artırılabacaktır. S2. Öğrencilerin seviyelerine uygun olarak toplumsal sorunların çözümüne katkı sağlamak amacıyla afet ve acil durum, çevre, eğitim, spor, kültür ve turizm, sağlık ve sosyal hizmetler alanlarında toplum hizmeti faaliyetlerine katılımları artırılabacaktır. S3. Öğrencilerin yerel, ulusal ve uluslararası proje ve yarışmalara katılımları teşvik edilecektir. S4. Okulda eğitimi verilen meslek alanlarının öğretim programı kazanımlarına uygun olarak kurum dışı etkinliklere katılım teşvik edilecektir. S5. Okulda oluşturulacak bilim kulübü aracılığıyla yerel düzeyde etkinliklerin düzenlemesi sağlanacaktır. S6. Sektörle iş birliği içerisinde yürütülen bilimsel, sosyal, kültürel, sanatsal ve sportif alanlardaki faaliyetler artırılabacaktır. |

| No | PERFORMANS GÖSTERGESİ | Mevcut HEDEF | | | | | |
|-----------|---|--------------|------|------|------|------|------|
| | | 2023 | 2024 | 2025 | 2026 | 2027 | 2028 |
| PG.1.1.1 | Bir eğitim ve öğretim yılında bilimsel, sosyal, kültürel, sanatsal ve sportif alanlarda kurum içi ve kurum dışı en az iki faaliyete katılan öğrenci oranı (%) | 76 | 80 | 82 | 85 | 88 | 90 |
| PG.1.1.2. | Bir eğitim ve öğretim yılında en az iki toplum hizmeti faaliyetine katılan öğrenci oranı (%) | 12 | 14 | 16 | 18 | 20 | 22 |
| PG.1.1.3. | Bir eğitim ve öğretim yılında yerel, ulusal ve uluslararası proje, yarışma vb. etkinliklere katılan öğrenci oranı (%) | 20 | 22 | 25 | 28 | 29 | 30 |

| No | PERFORMANS GÖSTERGESİ | EYLEM SORUMLUSU | EYLEM TARİHİ |
|--------|---|--------------------------|--------------------------|
| 1.1.1. | Öğrenciler yarışma ve etkinliklere katılmalarını teşvik amacı ile ödül sistemi getirilecek. | OKUL YÖNETİMİ | EĞİTİM-ÖĞRETİM SÜRESİNCE |
| 1.1.2. | Öğrencilerin sanat, bilim, kültür ve spor alanlarından en az bir faaliyete katılmalarını sağlayıcı çalışmalar yapılacaktır. | SORUMLU MÜDÜR YARDIMCISI | EĞİTİM-ÖĞRETİM SÜRESİNCE |
| 1.1.3. | Öğrenciler toplumsal sorunlara ve gönüllülük programlarına katılmaları için teşvik edilecektir. | SORUMLU MÜDÜR YARDIMCISI | EĞİTİM-ÖĞRETİM SÜRESİNCE |

HEDEF KARTLARI

| | |
|--|--|
| TEMA: Eğitim Öğretime Erişim ve Katılım | |
| Okul/Kurum Türü: Mesleki ve Teknik Anadolu Lisesi (MTAL) | |
| Amaç | A2. Ulusal ve uluslararası alanda mesleki yeterliliği ile kabul gören, mesleki değerlere sahip, yaratıcı, yenilikçi, girişimci, üretken, ekonomiye değer katan ehil işgücü yetiştirilmesi sağlanacaktır. |
| Hedef | H2.2. Öğrencilerin mesleki beceri ve yetkinlikleri geliştirilecektir. |
| Performans Göstergeleri | PG2.2.1. Meslek dersleri yıl sonu puan ortalaması PG2.2.2. Beceri eğitimi yıl sonu puan ortalaması PG2.2.3. Beceri eğitimi alan öğrencilerden işletmenin öğrenci becerileri ile ilgili memnuniyet oranı PG2.2.4. Beceri eğitimi alan öğrencilerden işletmenin mesleki etik ile ilgili memnuniyet oranı PG2.2.5. Öğrencilerin beceri eğitimi aldıkları işletmeden memnuniyet oranı PG2.2.6. Yeşil becerilerle ilgili hazırlanan en az bir etkinlik/projeye katılan öğrenci oranı PG2.2.7. Öncelikli olarak yapay zekâ, ileri teknoloji vb. konularda üretilen proje sayısı (bilişim, elektrik ve elektronik teknolojileri alanı) PG2.2.8. Öncelikli olarak yapay zekâ, ileri teknoloji vb. alanlarda yerel, ulusal ve uluslararası boyutlarda katılım sağlanan etkinlik sayısı PG2.2.9. Buluş, patent, marka ve faydalı model başvuru sayısı |
| Stratejiler | S1. Meslek derslerinde proje tabanlı yöntem kullanılarak öğrencilerin analiz, sentez ve değerlendirme becerilerinin geliştirilmesi sağlanacaktır. S2. Bakanlık tarafından hazırlanan eğitim-iş ahlakı ve öğrenci yeterlilikleri anketlerinin işletmeler ve öğrenciler tarafından doldurması sağlanacaktır. Anket sonuçları değerlendirilerek sonuçlara uygun stratejiler belirlenecektir. S3. Öğrencilerin atölye ve laboratuvar derslerinde fiziki mekân sorumluluğu alması sağlanarak öğrencilerde sorumluluk bilinci geliştirilecektir. S4. Mesleki ve teknik eğitimle ilgili yerel, ulusal ve uluslararası boyutta düzenlenen etkinliklere katılım sağlanacaktır. S5. Öğrencilerin alanlarında becerilerini geliştirmelerini, mesleki yeterliklerinin farkına varmalarını sağlamak amacıyla fikri mülkiyet alanında çalışmalar geliştirilecektir. S6. Çevre okullarda eğitim gören öğrencilerde iklim değişikliği ve yeşil dönüşüm konularında farkındalık oluşturulmasına yönelik faaliyetler gerçekleştirilecektir. |

| No | PERFORMANS GÖSTERGESİ | Mevcut HEDEF | | | | | |
|----------|--|--------------|------|------|------|------|------|
| | | 2023 | 2024 | 2025 | 2026 | 2027 | 2028 |
| PG.2.2.1 | Meslek dersleri yıl sonu puan ortalaması | 93 | 94 | 95 | 98 | 100 | 100 |
| PG.2.2.2 | Beceri eğitimi yıl sonu puan ortalaması | 93 | 95 | 98 | 98 | 100 | 100 |
| PG.2.2.3 | Beceri eğitimi alan öğrencilerden işletmenin öğrenci becerileri ile ilgili memnuniyet oranı | 96 | 97 | 100 | 100 | 100 | 100 |
| PG.2.2.4 | Beceri eğitimi alan öğrencilerden işletmenin mesleki etik ile ilgili memnuniyet oranı | 100 | 100 | 100 | 100 | 100 | 100 |
| PG.2.2.5 | Öğrencilerin beceri eğitimi aldıkları işletmeden memnuniyet oranı | 95 | 95 | 98 | 98 | 100 | 100 |
| PG.2.2.6 | Yeşil becerilerle ilgili hazırlanan en az bir etkinlik/projeye katılan öğrenci oranı | 20 | 25 | 30 | 35 | 55 | 60 |
| PG.2.2.7 | Öncelikli olarak yapay zekâ, ileri teknoloji vb. konularda üretilen proje sayısı (bilişim, elektrik ve elektronik teknolojileri alanı) | 1 | 2 | 2 | 3 | 3 | 3 |
| PG.2.2.8 | Öncelikli olarak yapay zekâ, ileri teknoloji vb. alanlarda yerel, ulusal ve uluslararası boyutlarda katılım sağlanan etkinlik sayısı | 2 | 3 | 3 | 5 | 5 | 5 |
| PG.2.2.9 | Buluş, patent, marka ve faydalı model başvuru sayısı | 2 | 2 | 2 | 3 | 3 | 4 |

HEDEF KARTLARI

| No | EYLEM İFADESİ | EYLEM SORUMLUSU | EYLEM TARİHİ |
|--------|---|--------------------------|--------------------------|
| 1.1.1. | İşletmelerin mesleki ve teknik eğitime ilişkin memnuniyet oranı belli aralıklarla ölçülecek ve artırmak için gerekli çalışmalar yapılacaktır. | SORUMLU MÜDÜR YARDIMCISI | EĞİTİM-ÖĞRETİM SÜRESİNCE |
| 1.1.2. | Öğrencilere kariyer rehberliği kapsamında genel beceri test seti uygulanacaktır. | SORUMLU MÜDÜR YARDIMCISI | EĞİTİM-ÖĞRETİM SÜRESİNCE |
| 1.1.3. | İhtiyaç duyan öğrencilerin özel burs almaları için gerekli girişimlerde bulunulacaktır. | SORUMLU MÜDÜR YARDIMCISI | EĞİTİM-ÖĞRETİM SÜRESİNCE |
| 1.1.4. | Öğretmenlerin gerçek iş ortamlarında mesleki gelişim faaliyetlerine katılmaları için gerekli çalışmalar yapılacaktır. | SORUMLU MÜDÜR YARDIMCISI | EĞİTİM-ÖĞRETİM SÜRESİNCE |
| 1.1.5. | Sektörle iş birliği kapsamında protokoller yapılmaya çalışılacaktır. | SORUMLU MÜDÜR YARDIMCISI | EĞİTİM-ÖĞRETİM SÜRESİNCE |
| 1.1.6. | Öğrencisi ve öğretmenlerin buluş, patent ve faydalı model çalışmaları yapmalarını teşvik edilecektir. | SORUMLU MÜDÜR YARDIMCISI | EĞİTİM-ÖĞRETİM SÜRESİNCE |

HEDEF KARTLARI

| | |
|--|--|
| TEMA: Eğitim Öğretime Erişim ve Katılım | |
| Okul/Kurum Türü: Mesleki ve Teknik Anadolu Lisesi (MTAL) | |
| Amaç | A2. Ulusal ve uluslararası alanda mesleki yeterliliği ile kabul gören, mesleki değerlere sahip, yaratıcı, yenilikçi, girişimci, üretken, ekonomiye değer katan ehil işgücü yetiştirilmesi sağlanacaktır. |
| Hedef | H2.4. Öğrencilerin akademik ve yaşam becerileri geliştirilmesi için rehberlik faaliyetleri güçlendirilecektir. |
| Performans Göstergeleri | PG2.4.1. Öğrenci görüşmeleri sayısı PG2.4.2. Veli görüşmeleri sayısı PG2.4.3. Öğretmen görüşmeleri sayısı PG2.4.4. Düzenlenen etkinlik sayısı PG2.4.5. Bireysel ve grup başarısını artırma uygulamaları sayısı PG2.4.6. Düzenlenen kariyer günü sayısı |
| Stratejiler | S1. Sınıf rehber öğretmen ve okul rehber öğretmen arasındaki çalışma iş birliği güçlendirilerek sağlıklı ruh yapısına sahip, kendisini keşfetmeyi öğrenmiş mutlu bireyler yetiştirmeyi sağlamak amacıyla etkinlikler/uygulamalar gerçekleştirilecektir. S2. Rehberlik faaliyetlerinin önemi ile ilgili öğretmenlere yönelik farkındalık faaliyetleri geliştirilecektir. S3. Öğrencilerin yaş dönem özellikleri, bu dönemde karşılaşılabilecek sorunlar ve bu sorunlarla baş etme, öğrenci-veli sağlıklı iletişim kurma yöntemleriyle ilgili velilere yönelik etkinlikler düzenlenerek velilerin eğitim süreçlerinde yer alması sağlanacaktır. S4. Mesleki ve teknik ortaöğretimden mezun ve alanlarında başarı sağlamış bireylerle birlikte kariyer günleri düzenlenerek öğrencilerin motivasyonlarının artırılması sağlanacaktır. S5. Sektörle iş birliği içinde seminer düzenlenerek öğrencilerde girişimcilik konusunda farkındalıklarının artırılması sağlanacaktır. |

| No | PERFORMANSGÖSTERGESİ | Mevcut HEDEF | | | | | |
|----------|---|--------------|------|------|------|------|------|
| | | 2023 | 2024 | 2025 | 2026 | 2027 | 2028 |
| PG2.4.1. | Öğrenci görüşmeleri sayısı | 146 | 200 | 220 | 250 | 270 | 300 |
| PG2.4.2. | Veli görüşmeleri sayısı | 80 | 89 | 98 | 120 | 200 | 300 |
| PG2.4.3. | Öğretmen görüşmeleri sayısı | 45 | 45 | 45 | 45 | 45 | 45 |
| PG2.4.4. | Düzenlenen etkinlik sayısı | 39 | 40 | 40 | 40 | 40 | 40 |
| PG2.4.5. | Bireysel ve grup başarısını artırma uygulamaları sayısı | 18 | 25 | 26 | 27 | 28 | 30 |
| PG2.4.6. | Düzenlenen kariyer günü sayısı | 5 | 5 | 5 | 5 | 5 | 5 |

| No | EYLEM İFADESİ | EYLEM SORUMLUSU | EYLEM TARİHİ |
|--------|---|---------------------|--------------------------|
| 1.1.1. | Her öğrenci ile görüşme yapılabilmesi için çalışma yapılacaktır. | REHBERLİK ÖĞRETMENİ | EĞİTİM-ÖĞRETİM SÜRESİNCE |
| 1.1.2. | Veli-okul-öğrenci ilişkilerini geliştirmek için çalışmalar yapılacaktır. | REHBERLİK ÖĞRETMENİ | EĞİTİM-ÖĞRETİM SÜRESİNCE |
| 1.1.3. | Öğretmen görüşmelerimizi bu seviyede tutmak için gerekli çalışmalar yapılacaktır. | REHBERLİK ÖĞRETMENİ | EĞİTİM-ÖĞRETİM SÜRESİNCE |
| 1.1.4. | Düzenlenen etkinlik sayısı istenilen düzeydedir. Her sene hedeflerimiz doğrultusunda etkinliklerimiz değişmektedir. | REHBERLİK ÖĞRETMENİ | EĞİTİM-ÖĞRETİM SÜRESİNCE |
| 1.1.5. | Öğrencinin istek ve yerlilik durumuna göre etkinlik sayımız artmaktadır. | REHBERLİK ÖĞRETMENİ | EĞİTİM-ÖĞRETİM SÜRESİNCE |
| 1.1.6. | Kariyer günleri Mart ayında yapılmaktadır. | REHBERLİK ÖĞRETMENİ | EĞİTİM-ÖĞRETİM SÜRESİNCE |

HEDEF KARTLARI

| | |
|--|--|
| TEMA: Eğitim Öğretime Erişim ve Katılım | |
| Okul/Kurum Türü: Mesleki ve Teknik Anadolu Lisesi (MTAL) | |
| Amaç | A2. Ulusal ve uluslararası alanda mesleki yeterliliği ile kabul gören, mesleki değerlere sahip, yaratıcı, yenilikçi, girişimci, üretken, ekonomiye değer katan ehil işgücü yetiştirilmesi sağlanacaktır. |
| Hedef | H2.5. Sektörle işbirlikleri artırılarak öğrencilerin pratik deneyim, burs ve istihdam imkânları artırılabacaktır. |
| Performans Göstergeleri | PG2.5.1. Sektörle iş birliği kapsamında imzalanan protokol sayısı PG2.5.2. Protokol kapsamında beceri eğitimi alan öğrenci sayısı PG2.5.3. Protokol kapsamında düzenlenen işbaşı eğitimlerine katılan öğretmen sayısı PG2.5.4. Protokol kapsamında burs alan öğrenci sayısı PG2.5.5. Protokol imzalanan kurum/kuruluşlarda mezuniyetten sonra istihdam edilen öğrenci sayısı |
| Stratejiler | S1. Öğrencilerin burs, staj/beceri eğitimi ve istihdam imkânlarını artırmak, öğretmenlerin mesleki gelişimlerini sağlamak amacıyla işbaşı eğitimleri düzenlemek için mesleki ve teknik ortaöğretimde eğitimi verilen alanlarda sektörle iş birliğini güçlendirecek protokollerin sayısı artırılacaktır. S2. İmzalanan protokollerin yürütülme süreçleri ve uygulama sonuçları izlenerek elde edilen veriler ulusal boyutta oluşturulan protokol izleme sistemine girilecektir. S3. Merkezi ve mahallî düzeyde protokoller kapsamında düzenlenen işbaşı eğitimlerine öğretmenlerin katılımı sağlanacaktır. S4. Okul yöneticilerinin sektörle iletişim ve iş birliği becerileri güçlendirilecektir. |

| No | PERFORMANS GÖSTERGESİ | Mevcut HEDEF | | | | | |
|----------|---|--------------|------|------|------|------|------|
| | | 2023 | 2024 | 2025 | 2026 | 2027 | 2028 |
| PG2.5.1. | Sektörle iş birliği kapsamında imzalanan protokol sayısı | 1 | 2 | 3 | 3 | 4 | 4 |
| PG2.5.2. | Protokol kapsamında beceri eğitimi alan öğrenci sayısı | 0 | 3 | 4 | 4 | 5 | 5 |
| PG2.5.3. | Protokol kapsamında düzenlenen işbaşı eğitimlerine katılan öğretmen sayısı | 1 | 1 | 2 | 2 | 3 | 3 |
| PG2.5.4. | Protokol kapsamında burs alan öğrenci sayısı | 0 | 2 | 2 | 2 | 3 | 5 |
| PG2.5.5. | Protokol imzalanan kurum/kuruluşlarda mezuniyetten sonra istihdam edilen öğrenci sayısı | 2 | 2 | 3 | 5 | 5 | 5 |

| No | EYLEM İFADESİ | EYLEM SORUMLUSU | EYLEM TARİHİ |
|--------|--|--------------------------|--------------------------|
| 1.1.1. | Koordinatör öğretmenler sorumluluğundaki işletmelerin işletme yetkilileriyle iletişime geçilerek uzun dönem koordineli çalışma isteğini iletilecektir. Uygun görülen işletmeler ile yeni protokoller imzalanacaktır. | SORUMLU MÜDÜR YARDIMCISI | EĞİTİM-ÖĞRETİM SÜRESİNCE |
| 1.1.2. | Protokol yapılacak yeni işletmelere kapasitesi oranında öğrenci yerleştirmede öncelik verilerek öğrenci sayısı artırılacaktır. | SORUMLU MÜDÜR YARDIMCISI | EĞİTİM-ÖĞRETİM SÜRESİNCE |
| 1.1.3. | Protokol yapılan sektörlerde yeniliklerin takip edilmesi amacıyla öğretmenlerin sektörlerde düzenlenen iş başı eğitimlerine katılımının artırılması sağlanacaktır. | SORUMLU MÜDÜR YARDIMCISI | EĞİTİM-ÖĞRETİM SÜRESİNCE |
| 1.1.4. | Başarılı öğrencilerin burs alabilmesi için sektörle görüşmeler düzenlenmesi ve ortak çalışma yapılması planlanmaktadır. | SORUMLU MÜDÜR YARDIMCISI | EĞİTİM-ÖĞRETİM SÜRESİNCE |
| 1.1.5. | Protokol imzalanan kurumlarda mezun öğrencilerimizin istihdamının artırılması için mezun öğrenciler ile sürekli iletişim halinde olunarak doğru yönlendirmeler yapılacaktır. | SORUMLU MÜDÜR YARDIMCISI | EĞİTİM-ÖĞRETİM SÜRESİNCE |

HEDEF KARTLARI

| | |
|--|--|
| TEMA: Eğitim Öğretime Erişim ve Katılım | |
| Okul/Kurum Türü: Mesleki ve Teknik Anadolu Lisesi (MTAL) | |
| Amaç | A3. Okulun amaçlarına ulaşmasını sağlayacak kurumsal imkân ve yetkinlikler verimli ve sürdürülebilir bir şekilde geliştirilecektir. |
| Hedef | H3.2. Okul yöneticilerinin ve öğretmenlerin mesleki gelişimleri güçlendirilecektir. |
| Performans Göstergeleri | PG3.2.1. Hizmet içi eğitim alan yönetici ve öğretmen oranı (%) PG3.2.2. İş başı eğitim alan atölye ve laboratuvar öğretmeni oranı (%) PG3.2.3. Hizmet içi eğitim alan genel bilgi ve kültür dersleri öğretmeni oranı (%) PG3.2.4. Hizmet içi eğitim alan atölye ve laboratuvar öğretmeni oranı (%) PG3.2.5. Uzaktan hizmet içi eğitime katılan öğretmen oranı (%) |
| Stratejiler | S1. Okul yöneticilerinin ve öğretmenlerin mesleki gelişim ihtiyaçları tespit edilerek, bu ihtiyaçları gidermeye yönelik bir mesleki gelişim planı hazırlanacaktır. S2. Sektörle yapılan iş birlikleri kapsamında atölye ve laboratuvar öğretmenlerinin iş başı eğitim almaları sağlanacaktır. S3. Kültür öğretmenlerinin alanlarında mesleki gelişimlerini ve öğretmenlik yeterliklerini geliştirmek için yerel ve merkezi düzeyde eğitim almaları sağlanacaktır. S4. Atölye ve laboratuvar öğretmenlerinin alanlarında mesleki gelişimlerini ve öğretmenlik yeterliklerini geliştirmek için yerel ve merkezi düzeyde eğitim almaları sağlanacaktır. S5. Okul yöneticilerinin ve öğretmenlerin uzaktan hizmet içi eğitimlere katılmaları teşvik edilecektir. S6. Okul personelinin motivasyon, iş doyum ve kurumsal bağlılık düzeylerini artıracak çalışmalar yapılacaktır. |

| No | PERFORMANS GÖSTERGESİ | Mevcut HEDEF | | | | | |
|----------|---|--------------|------|------|------|------|------|
| | | 2023 | 2024 | 2025 | 2026 | 2027 | 2028 |
| PG3.2.1. | Hizmet içi eğitim alan yönetici ve öğretmen oranı (%) | 85 | 88 | 90 | 92 | 93 | 95 |
| PG3.2.2. | İş başı eğitim alan atölye ve laboratuvar öğretmeni oranı (%) | 10 | 15 | 20 | 20 | 20 | 25 |
| PG3.2.3. | Hizmet içi eğitim alan genel bilgi ve kültür dersleri öğretmeni oranı (%) | 80 | 82 | 84 | 86 | 88 | 90 |
| PG3.2.4. | Hizmet içi eğitim alan atölye ve laboratuvar öğretmeni oranı (%) | 90 | 92 | 93 | 93 | 94 | 94 |
| PG3.2.5. | Uzaktan hizmet içi eğitime katılan öğretmen oranı (%) | 70 | 72 | 74 | 75 | 75 | 75 |

| No | EYLEM İFADESİ | EYLEM SORUMLUSU | EYLEM TARİHİ |
|--------|---|--------------------------|--------------------------|
| 1.1.1. | Öğretmenlerin mesleki becerilerinin ve donanımlarının geliştirilmesi için gereken hizmet içi eğitim faaliyetlerine katılımlarıyla ilgili tedbirler alınacaktır. | SORUMLU MÜDÜR YARDIMCISI | EĞİTİM-ÖĞRETİM SÜRESİNCE |
| 1.1.2. | Atölye ve laboratuvar öğretmenleri iş başı eğitim almaya teşvik edilecektir. | SORUMLU MÜDÜR YARDIMCISI | EĞİTİM-ÖĞRETİM SÜRESİNCE |
| 1.1.3. | Branş öğretmenlerine sınıf içindeki uygulamalarına destek olacak nitelikte hizmet içi eğitime katılmaları teşvik edilecektir., | SORUMLU MÜDÜR YARDIMCISI | EĞİTİM-ÖĞRETİM SÜRESİNCE |
| 1.1.4. | Atölye öğretmenlerine sınıf içindeki ve işletmelerde uygulamalarına destek olacak nitelikte hizmet içi eğitime katılmaları teşvik edilecektir. | SORUMLU MÜDÜR YARDIMCISI | EĞİTİM-ÖĞRETİM SÜRESİNCE |
| 1.1.5. | Uzaktan hizmet içinin öğretmenler için kolaylığına vurgu yapılarak öğretmenler uzaktan hizmet için eğitime katılmaya teşvik edilecektir. | SORUMLU MÜDÜR YARDIMCISI | EĞİTİM-ÖĞRETİM SÜRESİNCE |

HEDEF KARTLARI

| | |
|--|---|
| TEMA: Eğitim Öğretime Erişim ve Katılım | |
| Okul/Kurum Türü: Mesleki ve Teknik Anadolu Lisesi (MTAL) | |
| Amaç | A3. Okulun amaçlarına ulaşmasını sağlayacak kurumsal imkân ve yetkinlikler verimli ve sürdürülebilir bir şekilde geliştirilecektir. |
| Hedef | H3.3. Eğitim ve öğretimin bilişsel, duyuşsal ve davranışsal açıdan sağlıklı ve güvenli bir ortamda gerçekleştirilmesi için okul sağlığı ve güvenliği geliştirilecektir. |
| Performans Göstergeleri | PG3.3.1. Atölye ve laboratuvarlarda yaşanan iş kazası sayısı PG3.3.2. Okulda yaşanan kaza sayısı PG3.3.3. Bağımlılıkla mücadele ile ilgili konularda eğitim alan öğrenci ve öğretmen sayısı PG3.3.4. Akran zorbalığı ve siber zorbalıkla ilgili konularda eğitim alan öğrenci ve öğretmen sayısı PG3.3.5. Sağlıklı beslenme ve obezite ile ilgili konularda verilen eğitim alan öğrenci ve öğretmen sayısı PG3.3.6. Hijyen, gıda güvenliği, bulaşıcı hastalıklar ile ilgili konularda verilen eğitim alan öğrenci ve öğretmensayısı PG3.3.7. Disiplin kuruluna sevk edilen olayı sayısı PG3.3.8. Sivil savunma eğitimlerine katılan öğrenci ve öğretmen sayısı PG3.3.9. Afet ve acil durum tatbikat sayısı |
| Stratejiler | S1. Atölye ve laboratuvarlarda iş kazası yaşanmaması için bilgilendirme faaliyetleri yapılacak ve eğitim ortamları iş güvenliği ve sağlığına uygun hâle getirilecektir. S2. Öğrenci, öğretmen ve velilerde farkındalık oluşturmak için bağımlılıkla mücadele, akran zorbalığı, siber zorbalık, sağlıklı beslenme ve obezite, hijyen, bulaşıcı hastalıklar ve gıda güvenliği gibi konularda alan uzmanları ile iş birliğinde eğitimler düzenlenecektir. S3. Okulda yaşanan disiplin olaylarının nedeni rehber öğretmen koordinasyonunda sınıf rehber öğretmeni ve öğrencilerin diğer öğretmenleriyle iş birliğinde tespit edilerek bu konuda çalışmalar yapılarak öğrencilerin ve velilerin farkındalıkları artırılacaktır. S4. Başarılı ve örnek davranış sergileyen öğrencilerin onur belgesiyle ödüllendirilmesi ve bu öğrencilerin diğer öğrencilere örnek olması sağlanacaktır. S5. Doğa, insan ve teknoloji kaynaklı (deprem, sel, heyelan, yangın, çığ ve salgın hastalıklar vd.) afetlere karşı gerekli tedbirlerin alınması için çalışmalar yapılacaktır. S6. Doğa, insan ve teknoloji kaynaklı (deprem, sel, heyelan, yangın, çığ ve salgın hastalıklar vd.) konularında alan uzmanları ile iş birliğinde öğretmen, öğrenci ve velilere farkındalık eğitimleri verilecektir. S7. Sivil savunma alanında kulüp faaliyetleri kapsamında etkinlikler düzenlenecektir. S8. Okulun afet ve acil durum eylem planının güncel tutulması sağlanacaktır. S9. Afet ve acil durum tatbikatları düzenlenecektir. |

HEDEF KARTLARI

| No | PERFORMANS GÖSTERGESİ | Mevcut HEDEF | | | | | |
|----------|--|--------------|------|------|------|------|------|
| | | 2023 | 2024 | 2025 | 2026 | 2027 | 2028 |
| PG3.3.1. | Atölye ve laboratuvarlarda yaşanan iş kazası sayısı | 0 | 0 | 0 | 0 | 0 | 0 |
| PG3.3.2. | Okulda yaşanan kaza sayısı | 0 | 0 | 0 | 0 | 0 | 0 |
| PG3.3.3. | Bağımlılıkla mücadele ile ilgili konularda eğitim alan öğrenci ve öğretmen sayısı | 131 | 165 | 180 | 190 | 195 | 200 |
| PG3.3.4. | Akran zorbalığı ve siber zorbalıkla ilgili konularda eğitim alan öğrenci ve öğretmen sayısı | 197 | 207 | 210 | 213 | 215 | 218 |
| PG3.3.5. | Sağlıklı beslenme ve obezite ile ilgili konularda verilen eğitim alan öğrenci ve öğretmen sayısı | 133 | 138 | 145 | 148 | 149 | 150 |
| PG3.3.6. | Hijyen, gıda güvenliği, bulaşıcı hastalıklar ile ilgili konularda verilen eğitim alan öğrenci ve öğretmen sayısı | 133 | 138 | 145 | 148 | 149 | 150 |
| PG3.3.7. | Disiplin kuruluna sevk edilen olayı sayısı | 25 | 23 | 21 | 16 | 14 | 10 |
| PG3.3.8. | Sivil savunma eğitimlerine katılan öğrenci ve öğretmen sayısı | 0 | 0 | 0 | 0 | 0 | 0 |
| PG3.3.9. | Afet ve acil durum tatbikat sayısı | 2 | 2 | 2 | 3 | 3 | 3 |

| No | EYLEM İFADESİ | EYLEM SORUMLUSU | EYLEM TARİHİ |
|--------|--|--------------------------|--------------------------|
| 1.1.1. | Öğrenci, öğretmen ve velilerde farkındalık oluşturmak için bağımlılıkla mücadele, akran zorbalığı, siber zorbalık, sağlıklı beslenme ve obezite, hijyen, bulaşıcı hastalıklar ve gıda güvenliği gibi konularda alan uzmanları ile iş birliğinde eğitimler düzenlenecektir. | SORUMLU MÜDÜR YARDIMCISI | EĞİTİM-ÖĞRETİM SÜRESİNCE |
| 1.1.2. | Öğrenci, öğretmen ve velilerde farkındalık oluşturmak için bağımlılıkla mücadele, akran zorbalığı, siber zorbalık, sağlıklı beslenme ve obezite, hijyen, bulaşıcı hastalıklar ve gıda güvenliği gibi konularda alan uzmanları ile iş birliğinde eğitimler düzenlenecektir. | SORUMLU MÜDÜR YARDIMCISI | EĞİTİM-ÖĞRETİM SÜRESİNCE |
| 1.1.3. | Sağlıklı beslenme ve obezite ile ilgili konularda verilen eğitim alan öğrenci ve öğretmen sayısını artırmak için eğitimler düzenlenecektir. | SORUMLU MÜDÜR YARDIMCISI | EĞİTİM-ÖĞRETİM SÜRESİNCE |
| 1.1.4. | Hijyen, gıda güvenliği, bulaşıcı hastalıklar ile ilgili konularda verilen eğitim alan öğrenci ve öğretmen sayısı artırılmaya çalışılacaktır. | SORUMLU MÜDÜR YARDIMCISI | EĞİTİM-ÖĞRETİM SÜRESİNCE |
| 1.1.5. | Okulda yaşanan disiplin olaylarının nedeni rehber öğretmen koordinasyonunda sınıf rehber öğretmeni ve öğrencilerin diğer öğretmenleriyle iş birliğinde tespit edilerek bu konuda çalışmalar yapılarak öğrencilerin ve velilerin farkındalıkları artırılabilecektir. | REHBER ÖĞRETMEN | EĞİTİM-ÖĞRETİM SÜRESİNCE |
| 1.1.6. | Okulun afet ve acil durum eylem planının güncel tutulması sağlanacaktır. | SORUMLU MÜDÜR YARDIMCISI | EĞİTİM-ÖĞRETİM SÜRESİNCE |

HEDEF KARTLARI

| | |
|--|--|
| TEMA: Eğitim Öğretime Erişim ve Katılım | |
| Okul/Kurum Türü: Mesleki ve Teknik Anadolu Lisesi (MTAL) | |
| Amaç | A3. Okulun amaçlarına ulaşmasını sağlayacak kurumsal imkân ve yetkinlikler verimli ve sürdürülebilir bir şekilde geliştirilecektir. |
| Hedef | H3.5. İklim değişikliğinin olumsuz etkilerini azaltmak ve çevresel sürdürülebilirliği sağlamak için tasarruf tedbirleri kapsamında enerji verimliliği artırılacaktır. |
| Performans Göstergeleri | PG3.5.1. Elektrik tüketimi miktarı (kw) PG3.5.2 Su tüketim miktarı (m3) PG3.5.3. Doğalgaz/akaryakıt/kömür tüketim miktarı (m3/lt/kg) |
| Stratejiler | S1. Okul elektrik, su ve yakıt tüketimi miktar ve tutar olarak izlenerek tüketimi artıran unsurlar araştırılacak ve verimliliği artıracak tedbirler alınacaktır. S2. Tasarruf tedbirleri kapsamında enerji verimliliği ile ilgili farkındalık çalışmaları yapılacaktır. S3. Enerji tasarrufunun sağlanması için atölye ve laboratuvarlarda tedbir alınmasına yönelik çalışmalar yapılacaktır. S4. Enerji tasarrufuna yönelik proje geliştirilecektir. |

| No | PERFORMANS GÖSTERGESİ | Mevcut HEDEF | | | | | |
|----------|---|--------------|-----------|-----------|-----------|-----------|-----------|
| | | 2023 | 2024 | 2025 | 2026 | 2027 | 2028 |
| PG3.5.1. | Elektrik tüketimi miktarı (kw) | 31.625,05 | 31.000,00 | 31.000,00 | 30.500,00 | 30.500,00 | 30.000,00 |
| PG3.5.2 | Su tüketim miktarı (m3) | 420 | 410 | 410 | 405 | 403 | 400 |
| PG3.5.3. | Doğalgaz/akaryakıt/kömür tüketim miktarı (m3/lt/kg) | 39.600 | 39.500 | 39.400 | 39.400 | 39.300 | 39.000 |

| No | EYLEM İFADESİ | EYLEM SORUMLUSU | EYLEM TARİHİ |
|--------|--|--------------------------|--------------------------|
| 1.1.1. | Elektrik tüketim miktarının düşürülmesinin öneminden öğrencilere sıkça bahsedilerek yıllık toplam tutarımızın düşürülmesi sağlanacaktır. | SORUMLU MÜDÜR YARDIMCISI | EĞİTİM-ÖĞRETİM SÜRESİNCE |
| 1.1.2. | Suyun bizler ve sonraki nesiller için hayati öneme sahip olduğu öğrencilere aktarılacak ve toplam su tüketim miktarımız düşürülecektir. | SORUMLU MÜDÜR YARDIMCISI | EĞİTİM-ÖĞRETİM SÜRESİNCE |
| 1.1.3. | Okul yakıt tüketimi miktar ve tutar olarak izlenerek tüketimi artıran unsurlar araştırılacak ve verimliliği artıracak tedbirler alınacaktır. | SORUMLU MÜDÜR YARDIMCISI | EĞİTİM-ÖĞRETİM SÜRESİNCE |

Kurumumuz 2024-2028 Stratejik Planı'nın maliyetlendirilmesi sürecindeki temel gaye, stratejik amaç, hedef ve eylemlerin gerektirdiği maliyetlerin ortaya konulması suretiyle politika tercihlerinin ve karar alma sürecinin rasyonelleştirilmesine katkıda bulunmaktır. Bu sayede, stratejik plan ile bütçe arasındaki bağlantı güçlendirilecek ve harcamaların önceliklendirilme süreci iyileştirilecektir.

Bu temel gayeden hareketle planın tahmini maliyetlendirilmesi şu şekilde yapılmıştır:

- ✓ Hedeflere ilişkin eylemler durum analizi çalışmaları sonuçlarından tespit edilmiştir,
- ✓ Eylemlere ilişkin tahmini maliyetler belirlenmiştir,
- ✓ Eylem maliyetlerinden hareketle hedef maliyetleri belirlenmiştir,
- ✓ Hedef maliyetlerinden yola çıkılarak amaç maliyetleri belirlenmiş ve amaç maliyetlerinden de stratejik plan maliyeti belirlenmiştir.

Genel bütçe, valilikler, belediyeler ve okul aile birliklerinin yıllık bütçe artışları ve eğilimleri dikkate alındığında Kurumumuz 2024-2028 Stratejik Planı'nda yer alan stratejik amaçların gerçekleştirilebilmesi için tabloda da belirtildiği üzere beş yıllık süre için tahmini 5.564.656,14 TL'lik kaynağın elde edileceği düşünülmektedir.

KAYNAK TABLOSU

| Kaynak Tablosu | 2024 | 2025 | 2026 | 2027 | 2028 | Toplam Maliyet |
|--------------------------------------|-------------------|---------------------|---------------------|---------------------|---------------------|---------------------|
| Genel Bütçe | 500.000 | 750.000 | 1.000.000 | 1.250.000 | 1.500.000 | 5.000.000 |
| Valilik Ve Belediyelerin Katkısı | 0,00 | 0,00 | 0,00 | 0,00 | 0,00 | 0,00 |
| Okul aile Birlikleri | 30.000 | 60.000 | 100.000 | 150.000 | 200.000 | 540.000 |
| Diğer AB ve Sosyal Dayanışma Fonları | 0,00 | 0,00 | 0,00 | 0,00 | 0,00 | 0,00 |
| Kantin Vb | 34.000 | 55.000 | 80.000 | 100.000 | 150.000 | 419.000 |
| TOPLAM | 875.000,00 | 1.000.212,50 | 1.103.588,75 | 1.225.756,02 | 1.360.098,88 | 5.564.656,14 |

Müdürlüğümüz stratejik planında 11 hedef bulunmaktadır. Söz konusu hedeflere ilişkin bütçe dağılımları 5 yıllık olarak alttaki tabloda belirtilmiştir. Tabloda görüldüğü üzere son iki yılın gelir ve giderlerinde yaşanan artıştan hareketle hazırlanan beş yıllık maliyetlendirme sonucunda Müdürlüğümüzün tahmini olarak 5.559.000 TL'lik bir harcama yapacağı düşünülmektedir. Plan dönemi amaç maliyetlerine ilişkin alttaki tabloda ayrıntılı bilgiye yer verilmiştir.

| AMAÇ VE HEDEF NO | 2024 | 2025 | 2026 | 2027 | 2028 | BEŞ YILLIK TOPLAM |
|-------------------------|--------------------|-------------------|---------------------|---------------------|------------------|-------------------|
| AMAÇ 1 | 140.000 | 195.000 | 240.000 | 300.000 | 320.000 | 1.195.000 |
| Hedef 1 | 70.000 | 97.500 | 120.000 | 150.000 | 160.000 | 597,5 |
| Hedef 2 | 70.000 | 97.500 | 120.000 | 150.000 | 160.000 | 597,5 |
| AMAÇ 2 | 200.000 | 350.000 | 500.000 | 600.000 | 750.000 | 2.400.000 |
| Hedef 1 | 40.000 | 70.000 | 100.000 | 120.000 | 150.000 | 480.000 |
| Hedef 2 | 40.000 | 70.000 | 100.000 | 120.000 | 150.000 | 480.000 |
| Hedef 3 | 40.000 | 70.000 | 100.000 | 120.000 | 150.000 | 480.000 |
| Hedef 4 | 40.000 | 70.000 | 100.000 | 120.000 | 150.000 | 480.000 |
| Hedef 5 | 40.000 | 70.000 | 100.000 | 120.000 | 150.000 | 480.000 |
| AMAÇ 3 | 224.000 | 320.000 | 440.000 | 600.000 | 780.000 | 1.964.000 |
| Hedef 1 | 56.000 | 80.000 | 110.000 | 150.000 | 195.000 | 491.000 |
| Hedef 2 | 56.000 | 80.000 | 110.000 | 150.000 | 195.000 | 491.000 |
| Hedef 3 | 56.000 | 80.000 | 110.000 | 150.000 | 195.000 | 491.000 |
| Hedef 4 | 56.000 | 80.000 | 110.000 | 150.000 | 195.000 | 491.000 |
| AMAÇ TOPLAM | | | | | | |
| Genel Yönetim Giderleri | | | | | | |
| TOPLAM KAYNAK | 564.000.000 | 865.000.00 | 1.180.000.00 | 1.500.000.00 | 1.850.000 | 5.559.000 |



V. BÖLÜM

İZLEME VE DEĞERLENDİRME

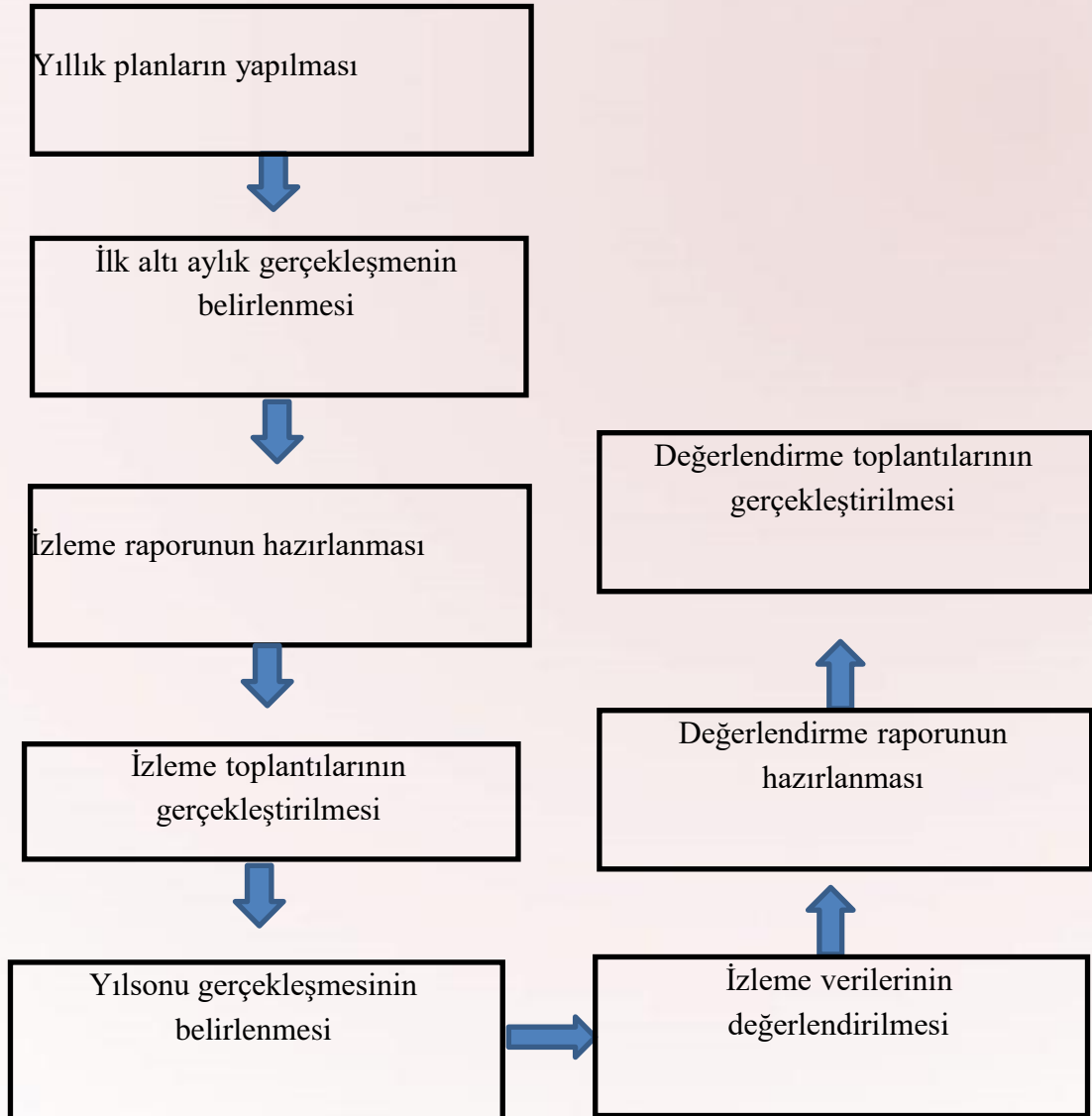


2024-2028
Stratejik **PLAN**

Stratejik planımızda yer alan amaç ve hedeflere ulaşma durumlarının tespiti ve bu yolla stratejik planımızdaki amaç ve hedeflerin gerçekleştirilebilmesi için gerekli tedbirlerin alınması izleme ve değerlendirme ile mümkün olmaktadır. İzleme süreci , stratejik planımızın sistematik olarak takip edilmesi ve raporlanması şeklinde olacaktır. Değerlendirme aşaması ise uygulama sonuçlarının amaç ve hedeflere kıyasla ölçülmesi ve söz konusu amaç ve hedeflerin tutarlılık ve uygunluğunun analizi şeklinde yapılacaktır.

Her yılın ilk altı ayında ilgili hedefe ait performans göstergelerinin performans düzeyi dikkate alınarak izleme yapılacak yılın sonu itibarıyla hedeflenen değere ulaşıp ulaşılmadığının analizi gerçekleştirilecektir. Aşağıdaki şekilde izleme ve değerlendirme süreci aşamaları verilmiştir.

İzleme ve değerlendirme süreci



Belirlenen her amaç ve hedef için aşağıda örnek olarak hazırladığımız , stratejik plan izleme ve değerlendirme tablosu kullanılacaktır.

İzleme ve Değerlendirme Şablonu

| 2024-2025 Eğitim Öğretim Yılı Stratejik Plan İzleme ve Değerlendirme Tablosu | | | | | | |
|---|---|-----------------------------------|--|---|----------------------------|--|
| Amaç:1 | Öğrencilerin eğitim ve öğretime etkin katılımlarıyla süreci tamamlamalarını sağlamak. | | | | | |
| Hedef 1.1 | Öğrencilerin okula erişim, devam ve okulu tamamlama oranları artırılabacaktır. | | | | | |
| Sorumlu Birim | Sınıflardan sorumlu müdür yardımcıları, rehberlik servisi | | | | | |
| Performans Göstergesi | Hedefe Etkisi % | Plan Dönemi Başlangıç Değeri *(A) | İzleme Dönemindeki Sonu Hedeflenen Değer (B) | İzleme Dönemindeki Gerçekleşme Değeri (C) | Performans (%) (C-A)/(B-A) | |
| PG 1.1.1 Bir eğitim ve öğretim yılında devamsızlık süresi 20 günden (mazeretli ve mazeretsiz) fazla olan öğrenci oranı (%) | %40 | | | | | |
| PG 1.1.2 Bir eğitim ve öğretim yılında sınıf tekrar eden öğrenci oranı (%) | %30 | | | | | |
| PG 1.1.3 Bir eğitim ve öğretim yılında Örgün eğitimden Ayrılan öğrenci oranı (%) | %30 | | | | | |
| Hedefe İlişkin Değerlendirmeler | | | | | | |

Tablo 1 : Okul Kurum Bilgileri

Tablo 2 : Strateji Geliştirme Kurulu ve Stratejik Plan Ekibi Tablosu

Tablo 3 : Geçmiş Yıllarda Görev Yapan Okul Müdürleri

Tablo 4 : Yasal Yükümlülükler ve Mevzuat Analizi

Tablo 5 : Üst Politika Belgelerinde Verilen Görevler

Tablo 6: Faaliyet Alanlarına Göre Hizmetler

Tablo 7: Faaliyet Alanlarına Göre Ürün ve Hizmetler

Tablo 8: Paydaş Listesi

Tablo 9: Paydaş Analizi

Tablo 10: Paydaş Önem Etki Matrisi

Tablo 11: Paydaş Stratejisi

Tablo 12: Yararlanıcı Ürün Hizmet Matrisi

Tablo 13: Memnuniyet Anketi-Öğrenci

Tablo 14: Memnuniyet Anket-Öğretmen

Tablo 15: Memnuniyet Anketi-Veli

Tablo 16: Okulumuzda Yer Alan Öğrenci Sayıları

Tablo 17: Personel Sayısı

Tablo 18: Çalışanların Görev Dağılımı

Tablo 19: İdari Personeli Hizmet Süresine İlişkin Bilgiler

Tablo 20: Okulda Oluşan Yönetici Sirkülasyon Oranı

Tablo 21: İdari Personelin Katıldığı Hizmet İçi Programları

Tablo 22: Öğretmenlerin Hizmet Süreleri

Tablo 23: Kurumda Gerçekleşen Öğretmen Sirkülasyonu

Tablo 24: Öğretmenlerin Konulara Göre Katılım Sağlanan Hizmetiçi Eğitim Sayısı

Tablo 25: Kurumdaki Mevcut Hizmetli/Memur Sayısı

Tablo 26: Okul Rehberlik Hizmetleri

Tablo 27: Teknolojik Araç-Gereç Durumu

Tablo 28: Fiziki Mekan Durumu

Tablo 29: Harcama Kalemleri

Tablo 30: Gelir-Gider Tablosu

Tablo 31: Norm Kadro Durumu

Tablo 32: Öğretmen/Öğrenci Durumu

Tablo 33: Kurslar

Tablo 34: Seminerler

Tablo 35: Yarışmalar

Tablo 36: Devam-Devamsızlık Durumu

Tablo 37: PESTLE Analiz Tablosu



**T.C.
MAMAK KAYMAKAMLIĞI**

**ÜREĞİL MESLEKİ VE TEKNİK
ANADOLU LİSESİ
2024-2028
STRATEJİK PLÂN**

